

CSRD inzetten voor circulaire transformatie

Hoe haalt u het meeste uit uw materialiteitsanalyse en indicatorenselectie voor de duurzaamheid rapportage verplichting



Inhoud

Inleiding 5

Materialiteitsbeoordeling in de context van dubbele materialiteit 11

Selectie van indicatoren 29

Van hokjesdenken tot baanbrekend: Het systeempotentieel
van de CSRD benutten 41

Referenties 43

Colofon 44

Call to action

Zie de opportuniteit in ESRS E5: De Corporate Sustainability Reporting Directive (CSRD) van verplichte dubbele materialiteit en uitgebreide duurzaamheidsrapportage voor materiële onderwerpen zal nieuw zijn voor veel bedrijven. Toch zullen deze vereisten een grote hoeveelheid nieuwe inzichten verschaffen waar uw bedrijf voordeel uit kan halen. De uitdaging is veelomvattend voor iedereen die verplicht is te rapporteren onder de CSRD, dus waarom zou u de kans niet aangrijpen om uw bedrijf van binnenuit te bekijken en nieuwe bedrijfsmodellen te ontwikkelen? Gebruik het proces om de circulaire oplossingen te verfijnen waarmee u veerkracht op lange termijn kunt verankeren en uw bedrijf kunt onderscheiden als koploper in de circulaire transitie.

Begin nu: Weet u hoeveel nieuwe grondstoffen uw leveranciers gebruiken? De financiële risico's van geen inzicht hebben in uw afvalstromen? Dit kan cruciale informatie zijn voor uw organisatie om financieel levensvatbaar te blijven. De CSRD verplicht bedrijven voor het eerst om te rapporteren over onderwerpen op het vlak van de circulaire economie, en inzicht in de impact is nodig in de hele waardeketen. Het is een uitdagende taak die overweldigend kan lijken, maar als u er zo snel mogelijk mee begint, kunt u de beste weg naar volledige rapportage uitstippelen en kostbare tijd winnen voor de overgang. De bedrijven die meest voordelen zullen halen uit de rapportering zullen die bedrijven zijn die er het eerst mee beginnen.

Gebruik wat u al heeft: Bedrijven zijn waarschijnlijk al beter voorbereid op CSRD-rapportage dan ze zich realiseren. Bestaande risicobeoordelingen en due diligence frameworks zijn een goed uitgangspunt voor de dubbele materialiteitsbeoordeling. Bestaande duurzaamheidsstrategieën, -doelen of -beleidslijnen kunnen bijvoorbeeld ook worden geïntegreerd in de rapportage. Zo voorkomt u dat u helemaal opnieuw

moet beginnen, en het helpt ook om de ESRS E5-rapportage af te stemmen op de huidige of geplande ontwikkelingen die het bedrijf heeft doorgemaakt op het gebied van circulariteit.

Wees proactief en verwelkom externe stakeholders: De verplichting om feitelijke en potentiële risico's en kansen op te nemen van zowel de financiële impact als de milieu-impact is een gouden kans om belangrijke kwesties in verband met de circulaire economie te integreren in de bedrijfsstrategie. Gebruik de dubbele materialiteitsbeoordeling als een middel om een diepgaand inzicht te verwerven in hoe uw bedrijf het bredere ecosysteem beïnvloedt en erdoor wordt beïnvloed. Bedrijven zullen proactief moeten zijn bij het identificeren van materiële onderwerpen, waarbij externe stakeholders zoals klanten, gemeenschappen, ngo's en activisten als onderdeel van dit proces worden geraadpleegd. Op deze manier kunt u ervoor zorgen dat, wanneer er onderwerpen zichtbaar worden, uw bedrijf klaar is om te handelen en erover te rapporteren op het vereiste niveau.

Betrek uw interne stakeholders bij het proces: Voor bedrijven waar ESRS E5 is vastgelegd als een materieel onderwerp, brengt de eis om uitgebreid te rapporteren over onderwerpen in verband met de circulaire economie de urgentie met zich mee om de belangrijkste interne stakeholders rond de tafel te krijgen. Gebruik deze kans om met uw medewerkers in gesprek te gaan, begrijp met welke soort informatie ze betere beslissingen kunnen nemen, en laat ze deel uitmaken van het proces voor het beheer en gebruik van deze gegevens. Wijs eigenaarschap toe aan teams in het hele bedrijf en inspireer medewerkers door ze centraal te stellen bij de circulaire transitie.



Inleiding

Over dit whitepaper

Dit whitepaper deelt inzichten uit het meest recente onderzoek van de Coalitie Circulaire Accounting (CCA). De Coalitie heeft de eerste vijf maanden van 2023 besteed aan het beoordelen van de implicaties van de European Sustainability Reporting Standard (ESRS) E5, Grondstoffengebruik en de circulaire economie, samen met de Deense verffabrikant Hempel. Hoewel de ESRS zich momenteel in de ontwerpfase bevindt (de definitieve versie wordt verwacht in de zomer van 2023), zou de overkoepelende rapportagestructuur van de Corporate Sustainability Reporting Directive (CSRD) ervoor moeten zorgen dat de bevindingen in het document geldig blijven, zelfs als er wijzigingen worden aangebracht in de definitieve versie van de ESRS E5.

Hempel werd gekozen als partner voor dit proces omdat het een bijzonder illustratieve casestudy is voor deze taak. Een bedrijf dat duidelijk begaan is met zijn impact op het milieu in een sector waar circulariteit essentieel is voor het bereiken van duurzaamheidsambities, maar dat nog steeds aanzienlijke stappen zal moeten nemen om aan de nieuwe rapportageverplichting te voldoen. Deze casestudy is belangrijk omdat ze representatief is voor industrieën waar de impact op duurzaamheid nauw verbonden is met het gebruik van (grond)stoffen en waar hun eigen activiteiten slechts een klein deel van deze impact veroorzaken. Voor deze industrieën moeten circulariteitsstrategieën zowel stroomopwaarts als stroomafwaarts de kern vormen van hun inspanningen rond duurzaamheid, vooral voor doelen die betrekking hebben op volledige waardeketens, zoals Scope 3-emissiereductie.

Het doel van de analyse van de Hempel-case is tweeledig. Ten eerste worden de specifieke vereisten van ESRS E5 belicht - een stapsgewijze handleiding voor bedrijven om zich voor te bereiden op de rapportage

over onderwerpen met betrekking tot de circulaire economie. En ten tweede om de naleving van de ESRS E5 niet langer te zien als omslachtig, maar als een unieke kans om de transitie naar een circulaire economie in het bedrijfsleven op gang te brengen.

Het document volgt daarom een verhaal dat verwant is aan de 'wortel en stok'. De stok achter de deur is waarschijnlijk de meest gevoelde stimulans voor de CSRD en vertegenwoordigt de wettelijke vereiste voor de grote subgroep bedrijven die aan de eisen van de CSRD moeten voldoen. De stok achter de deur is nodig om rapportage over de circulaire economie hoog op de bedrijfsagenda te zetten en ervoor te zorgen dat bedrijven transparant worden op alle relevante vlakken, niet alleen op die vlakken waar ze goed presteren. De CSRD bevordert transparantie om duurzaamheid te consolideren als een concurrentiegebied waar bedrijven worden vergeleken, geëvalueerd en geselecteerd door klanten, werknemers, investeerders, overheden, ngo's, enzovoort op basis van de gegevens die ze wel en niet openbaar maken. Voor bedrijven waar ESRS E5 een belangrijk onderwerp is, is de mate van circulariteit zo'n gebied.

De wortel, aan de andere kant, vertegenwoordigt de ondergewaardeerde kansen die ontstaan wanneer het hele bedrijf samenkomt om circulaire economie onderwerpen te beoordelen - vooral in hoeverre rapportage over belangrijke meetgegevens beslissingen over duurzaamheid in het hele bedrijf kan beïnvloeden. Voor bedrijven die toch al verplicht zijn om te rapporteren over de circulaire economie: waarom zou u de nieuwe informatie niet gebruiken om beter met uw waardeketen om te gaan, om te begrijpen welke oplossingen voor de circulaire economie het best bij uw bedrijf passen en nieuwe manieren te vinden om te innoveren en die veerkracht op de lange termijn omvatten?

Hoewel dit niet binnen het bestek van dit verslag valt, eist de CSRD dat bedrijven doelen stellen, transitieplannen ontwikkelen en de voortgang op het gebied van duurzaamheid bijhouden, wat betekent dat actie ondernemen niet alleen een voorgestelde volgende stap is, maar een essentiële stap.

Over de Coalitie Circulaire Accounting

Circle Economy, de Koninklijke Nederlandse Beroepsorganisatie van Accountants (NBA) en Invest-NL hebben een coalitie gevormd om gezamenlijk rapportage- en accountingvraagstukken in de circulaire economie in kaart te brengen en te onderzoeken. De coalitie bestaat uit interne financiële specialisten, financierders, duurzaamheidsconsultants, accountants en onderzoekers. Binnen de CCA werken we samen om beter inzicht te krijgen in de huidige financierings- en rapportagerichtlijnen en waar nodig nieuwe richtlijnen te formuleren die aansluiten bij de circulaire economie. De coalitie gebruikt allerhande praktische casussen om uitdagingen te onderzoeken en nieuwe kennis en mogelijke oplossingen te ontwikkelen.

De CCA heeft aan de Hempel-casestudy gewerkt in een Community of Practice (CoP)-formaat, een pre concurrentiële omgeving waar stakeholders met uiteenlopende professionele achtergronden kennis delen en ontwikkelen. ABN AMRO is lid van de coalitie en participeert in de CoPs door haar kennis in te brengen over circulaire verdienmodellen en finance.

Over Hempel

Hempel is een multinationale verf- en coatingsproducent die gespecialiseerd is in de ontwikkeling en productie van coatingoplossingen en -diensten voor vier belangrijke toepassingsgebieden: decoratie, energie, infrastructuur en marine. Hempel werd in 1915 opgericht in Denemarken en heeft nu wereldwijd 26 fabrieken en meer dan 7.500 werknemers.

De afgelopen jaren heeft Hempel laten zien dat het zich sterk inzet voor de milieupact van zowel zijn eigen bedrijf als de bredere industrie, met als doel duurzame coatingproducten en -diensten te ontwikkelen.¹ Hempel lanceerde in 2020 zijn duurzaamheidsframework Futureproof met als doel deze bekommernis in zijn bedrijfsmodel te verankeren, duurzaamheid in zijn bedrijfsstrategie te integreren, leider op het gebied van duurzaamheid in zijn sector te worden en uiteindelijk zijn groei los te koppelen van zijn ecologische voetafdruk. Het bedrijf heeft sindsdien ambitieuze doelen gesteld, waaronder een gecertificeerde belofte om de koolstofuitstoot tegen 2030 met de helft te verminderen, nul afval naar stortplaatsen tegen 2025, 50% gerecycled materiaal in zijn plastic verpakkingen tegen 2025 en nog veel meer.² Enkele van de bestaande inspanningen om deze doelen te bereiken omvatten productlijnen op biologische basis in de decoratieve sector, een terugnamesysteem voor verpakkingen, en opties voor herbruikbare verpakkingen.

1 Hempel. (2023). Shaping a brighter future with sustainable coating solutions. Afkomstig van: Hempel website

2 Hempel. (nvt). Introducing Future Proof. Afkomstig van: Hempel website



Circulaire economie

Circulariteit wordt nu gezien als een systeembenadering om de drievoudige planetaire crisis van klimaatverandering, verlies van biodiversiteit en hoge graad van vervuiling aan te pakken.³ Door het gebruik van nieuwe hulpbronnen en de overmatige productie van afval te beperken, bieden circulaire strategieën de blauwdruk voor een economie die niet langer afhankelijk is van extractie en uitbating, maar een economie die mensen en de planeet een basis biedt om te groeien.

Als de meest prominente producenten in de wereld van vandaag staan bedrijven centraal in de transitie naar een circulaire economie. Als bedrijven niet kunnen afstappen van het 'take-make-waste'-model dat de norm is geworden, zal de maatschappij als geheel dat ook niet kunnen. Het goede nieuws voor bedrijven is dat de voordelen van het invoeren van circulariteit een veelvoud aan nieuwe zakelijke kansen kunnen bieden. Circulaire verdienmodellen, waaronder voorbeelden als 'pay-per-use' of 'sell-and-buy-back',⁴ zijn aanzienlijk beter bestand tegen externe schokken dan lineaire modellen, waardoor ze een fantastische optie zijn in aanpassingsstrategieën.⁵ Door economisch succes los

te koppelen van het gebruik van hulpbronnen en steeds volatielere toeleveringsketens wereldwijd kunnen circulaire bedrijven beter operationele en financiële risico's opvangen dan hun lineaire tegenhangers.

Door het lineaire risico⁶ op deze manier te beperken, kunnen circulaire bedrijven grote financiële voordelen creëren, zowel door een aanzienlijke vermindering van wanbetalingen op schuldaflossingen als door hogere, risicogecorrigeerde aandelenrendementen. Voor banken en financierders die hun investeringsactiviteiten moeten afstemmen op ambitieuze klimaatdoelstellingen bieden investeringen in de circulaire economie een win-winsituatie van sectoroverschrijdende voordelen qua duurzaamheid en een lager portfoliorisico. De vraag voor vooruitstrevende bedrijven en financierders is daarom 'hoe'? Hoe kunnen we het best gebruikmaken van de kansen die de circulaire economie biedt en hoe kunnen we de voortgang volgen van een onderwerp dat nog relatief nieuw is? Hopelijk is dat waar ESRS E5 om de hoek komt kijken.

Circulariteit en de CSRD: Introductie van ESRS E5

De CSRD maakt deel uit van een reeks wetgevingen die erop gericht zijn de private sector te mobiliseren om bij te dragen aan het plan van de Europese Unie om over te schakelen op een volledig duurzaam en hulpbronnenefficiënt economisch en financieel systeem. Vanaf 2024 is het wettelijk verplicht voor bedrijven die onder de CSRD vallen (zie figuur 1) om informatie openbaar te maken over duurzaamheidsaspecten met een materiële impact, risico's en mogelijkheden.

Het doel van de CSRD is dat bedrijven hun actieplannen, beleid en doelstellingen op het gebied van duurzaamheid openbaar maken, evenals hun voortgang om die te behalen. Dit nieuwe transparantieniveau zal vervolgens kapitaal van investeerders kanaliseren

³ Lee, H et al. (2023). Synthesis Report of the IPCC Sixth Assessment Report (AR6). Afkomstig van: AR6 Synthesis Report

⁴ KPMG, Copper8 & Kennedy Van der Laan. (2019). Circulaire verdienmodellen: praktische handvatten voor ondernemers. Afkomstig van: Copper8 website

⁵ Bocconi University, Ellen MacArthur Foundation & Intesa Sanpaolo. (2021). The circular economy as a de-risking strategy and driver of superior risk-adjusted returns. Afkomstig van: Ellen MacArthur publications

⁶ Circle Economy. (2018). 'Linear Risks': 'Linear risks': how business as usual is a threat to companies and investors. Afkomstig van: Circle Economy-website

naar de bedrijven die zich het meest inzetten voor de duurzaamheidstransitie.

Om bedrijven hierbij te begeleiden, verwijst de CSRD naar een onlangs ontwikkelde set van 12 rapportagestandaards (nog in concept, de afronding wordt verwacht in de zomer van 2023), de European Sustainability Reporting Standards (ESRS). De standaards geven richtlijnen over hoe en waarover gerapporteerd moet worden om ervoor te zorgen dat milieu-, sociale en governance-elementen op een vergelijkbare manier aan bod komen.

Circulariteit is opgenomen in ESRS E5, Grondstoffen-gebruik en circulaire economie (Resource use and circular economy). E5 vertegenwoordigt een kritiek moment in het meten van circulariteit op schaal, omdat het bedrijven verplicht om de voortgang van circulariteit te volgen voor zowel productie als consumptie.

Als de CSRD op de juiste manier wordt geïmplementeerd, kunnen financierders, klanten en beleidsmakers voor het eerst bedrijven met elkaar vergelijken op basis van hun inzet voor de circulaire economie. Financierders kunnen hun investeringen richten op bedrijven die financieel succes loskoppelen van de afhankelijkheid van hulpbronnen; klanten kunnen aankoopbeslissingen nemen op basis van materiaalextractie of afvalproductie in plaats van alleen kwaliteit en prijs; terwijl beleidsmakers de voortgang van bedrijven op weg naar circulariteit beter kunnen volgen. Dit is een gebied waarop sommige bedrijven minder gevorderd zijn, waardoor het voor hen een uitdaging kan zijn om eraan te voldoen.

Figuur 1 toont het tijdsbestek van de richtlijn Corporate Sustainability Reporting Directive en geeft aan wanneer verschillende bedrijven aan de richtlijn moeten voldoen.

Figuur 1



Twee cruciale eerste stappen in de rapportage over de circulaire economie: Materialiteit en indicatoren

Om bedrijven te helpen die voor het eerst moeten rapporteren over de circulaire economie heeft Circle Economy samen met CircularIQ de 8-stappenaanpak voor rapportage over de circulaire economie ontwikkeld als onderdeel van hun CSRD zelfevaluatietool.⁷ De 8-stappenaanpak behandelt de praktische aspecten van het rapportageproces, van de eerste identificatie van relevante onderwerpen tot het feitelijke beoordelings- en rapportage-element.

Dit whitepaper heeft betrekking op de eerste twee stappen van het ESRS E5-rapportageproces. Stap één is de materialiteitsbeoordeling. Die houdt in dat u een lange lijst met onderwerpen ontwikkelt en deze beoordeelt om te bepalen of ze 'materieel'

zijn voor uw bedrijf. Dit is gebaseerd op het dubbele materialiteitsconcept van 'financiële materialiteit' (hoe het onderwerp uw bedrijf beïnvloedt) en 'impact materialiteit' (hoe uw bedrijf dat onderwerp beïnvloedt). Stap twee is de selectie van de indicatoren, waarbij u bepaalt hoe u vervolgens gaat rapporteren over elk onderwerp dat als materieel is gekenmerkt. In dit whitepaper wordt ook beschreven hoe het proces van en de bevindingen uit deze twee stappen kunnen bijdragen aan een vermindering van het gebruik van hulpbronnen met behulp van nieuwe circulaire bedrijfsmodellen en innovaties. De andere stappen vallen buiten de scope van dit whitepaper.

Figuur 2 illustreert de meerstappenaanpak van circulaire economie voor rapportage over de circulaire economie.

Figuur 2: De 8-stappen aanpak



⁷ Circle Economy & Circular IQ. (2023). CSRD Tool. Afkomstig van: CSRD Tool website



Materialiteitsbeoordeling in de context van dubbele materialiteit

Wat is dubbele materialiteit?

Naast de schaalvergroting en het vereiste detailniveau is de invoering van dubbele materialiteit misschien wel de belangrijkste verandering die de CSRD met zich meebrengt. Dubbele materialiteit werd voor het eerst officieel gedefinieerd door de Europese Commissie in 2019⁸ als onderdeel van haar richtlijnen voor niet-financiële verslaggeving. Sinds de introductie hebben steeds meer standaards, waaronder het Global Reporting Initiative (GRI)⁹ en de Sustainability Accounting Standards Board (SASB),¹⁰ de aanpak overgenomen. Het concept is ontworpen om een verschuiving in de prioriteiten van bedrijven teweeg te brengen die verder gaat dan alleen de winst.

Voor de International Sustainability Standards Board (ISSB),¹¹ is materialiteit gericht op onderwerpen op korte en langere termijn die financiële risico's of kansen genereren voor een bedrijf, waarbij de beter bekende 'outside-in' benadering wordt gebruikt in de financiële rapportage. Volgens de vereisten van het GRI richt materialiteit zich op onderwerpen die betrekking hebben op de impact van het bedrijf op de economie, het milieu en mensen ten behoeve van meerdere stakeholders, zoals investeerders, werknemers, klanten, leveranciers

en lokale gemeenschappen, waarbij een 'inside-out' perspectief wordt gebruikt. De CSRD combineert de concepten financiële en impact materialiteit in een dubbele materialiteitsbenadering. Deze verfijning van dubbele materialiteit creëert consistentie in de toepassing van materialiteitsbeoordeling. Door het toenemende aantal bedrijven dat aan de CSRD moet voldoen, zullen veel bedrijven bovendien voor het eerst het 'inside-out' perspectief van impact materialiteit moeten toepassen.

Elk onderwerp waarbij de acties van een bedrijf een werkelijke of potentiële (significante) impact hebben, zowel positief als negatief, op de maatschappij of het milieu wordt nu ook als materieel beschouwd, ongeacht of ze worden veroorzaakt door het bedrijf zelf of op een ander punt in de waardeketen. De grafiek op de volgende pagina toont een van de manieren waarop dubbele materialiteit kan worden geïllustreerd: in een matrix. Hoe ernstiger de financiële gevolgen *en/of* externe impact, hoe belangrijker dat onderwerp is voor het bedrijf.

⁸ Europese Commissie. (2019). Mededeling van de Commissie, richtsnoeren inzake niet-financiële rapportage: Aanvulling op de rapportage van klimaatgerelateerde informatie. Afkomstig van: European Union Law communication.

⁹ De GRI-standaards stellen organisaties van alle groottes, publiek of privaat, in staat om hun impact op de economie, het milieu en de mensen op een consistente en betrouwbare manier te begrijpen en bekend te maken. Dit vergroot de transparantie over hun rol in het bevorderen van duurzame ontwikkeling. Global Reporting Initiative (GRI). (zonder datum). The Global Standards for Sustainability Impacts. Afkomstig van: Global Reporting Initiative website

¹⁰ De SASB-standaards stellen organisaties in staat om sectorspecifieke duurzaamheidsinformatie te verstrekken over risico's en kansen die van invloed zijn op de totale waarde van de onderneming. Sustainability Accounting Standards Board. (zonder datum). Overzicht standards SASB-standaarden website

¹¹ De International Sustainability Standards Board (ISSB) werkt aan de ontwikkeling van wereldwijde standaards voor informatie over duurzaamheid van hoge kwaliteit die het algemeen belang dienen en voldoen aan de behoeften van investeerders en financiële markten. De ISSB bouwt voort op bestaande op beleggers gerichte rapporteringsinitiatieven en streeft naar kosteneffectieve besluitvormingsrelevante en marktgeïnformeerde standaards. Deze standaards geven prioriteit aan efficiëntie in rapportage, zodat bedrijven wereldwijd de benodigde informatie aan investeerders kunnen verstrekken, hun besluitvorming kunnen ondersteunen en internationale vergelijkbaarheid behouden. International Financial Reporting Standards (IFRS) (n.d.). International Sustainability Standards Board. Afkomstig van: IFRS website

Dubbele materialiteit begrijpen

De CSRD zal vereisen dat informatie wordt verstrekt vanuit een 'dubbel materialiteitsperspectief', wat betekent dat bedrijven moeten rapporteren hoe hun bedrijf duurzaamheidskwesties beïnvloedt en hoe de kwesties hun bedrijf beïnvloeden.¹²

Enmaal breed toegepast, kan de introductie van dubbele materialiteit een radicale verandering teweegbrengen in de manier waarop bedrijven hun (milieu)-impact beoordelen. Door de uitgebreidere regels van de CSRD zullen bedrijven niet meer alleen moeten kijken naar wat belangrijk is voor winst en aandeelhouders, maar ook naar hoe belangrijk het bedrijf is voor de gezondheid van de maatschappij en de planeet. Als stakeholders zullen mens en milieu aandacht krijgen die voorheen alleen was voorbehouden aan een beperkt aantal aandeelhouders.

Figuur 3 geeft dubbele materialiteit weer als een matrix. De grafiek toont aan dat het belang van een specifiek onderwerp voor het bedrijf toeneemt naarmate de financiële effecten of externe impact prominenter worden.

De dubbele materialiteitsbeoordeling is een prachtig voorbeeld van hoe het CSRD-proces zal helpen om de transformatiestrategie te richten op die thema's die er echt toe doen, en om te werken aan het leveren van waarde voor alle stakeholders van het bedrijf, inclusief

Figuur 3: Dubbele materialiteitsmatrix



¹² European Commission. (2022). Wijziging van Verordening (EU) nr. 537/2014, Richtlijn 2004/109/EG, Richtlijn 2006/43/EG en Richtlijn 2013/34/EU, wat duurzaamheidsverslaggeving door bedrijven betreft (pp. L322/24 Rep.). Afkomstig van: European Union Law

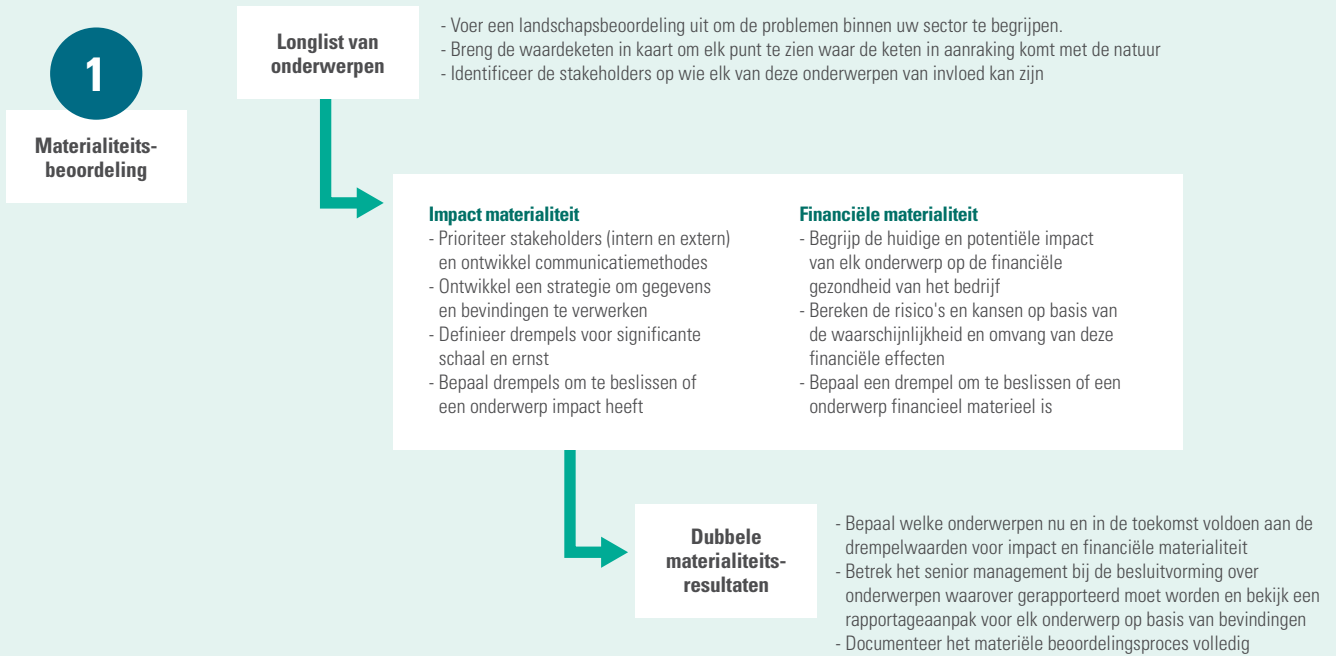
mensen die de gevolgen ondervinden van de activiteiten van het bedrijf, maar geen belang hebben in het bedrijf of niet de mogelijkheid hebben om rechtstreeks met het bedrijf in contact te treden.

In het volgende gedeelte wordt een stapsgewijs proces beschreven van een materialiteitsbeoordeling in de nieuwe context van dubbele materialiteit, waarbij de ervaring van Hempel als illustratieve leidraad wordt gebruikt. Vooraleer met de materialiteitsbeoordeling te beginnen, vereisen de ESRSs¹³ dat het bestaande due diligence-proces van het bedrijf wordt gebruikt om het materialiteitsproces te 'informer', te ondersteunen. Als dergelijke due diligence-procedures ontbreken, moet het bedrijf overwegen een dergelijk proces te ontwikkelen en te implementeren om de materialiteitsbeoordeling te ondersteunen. De

materialiteitsbeoordeling zelf is een proces dat uit meerdere stappen bestaat en vereist de goedkeuring van het topmanagement en input vanuit het hele bedrijf. Het proces dat in dit document wordt beschreven, is uitgewerkt door CCA en is gebaseerd op eerder werk van Deloitte¹⁴ en Circle Economy.

Figuur 4 toont een vereenvoudigd meerstappenproces voor het ontwikkelen van een dubbele materialiteitsbeoordeling.

Figuur 4: De dubbele materialiteitsbeoordeling



13 European Financial Reporting Advisory Group (EFRAG). (2022). Draft European Sustainability Reporting Standards. (pp.11-13, Rep.). Afkomstig van: EFRAG

14 Deloitte (2022). Uw materialiteitsbeoordeling afwegen. Afkomstig van: Deloitte website

De materialiteitsbeoordeling

De context van uw bedrijf begrijpen en de waardeketen in kaart brengen

Voordat er zelfs maar wordt nagedacht over mogelijke onderwerpen of beoordelingscriteria moet ervoor worden gezorgd dat de vereisten van de CSRD goed worden begrepen. De allerbeste basis die een bedrijf voor zichzelf kan creëren, is een basis waarbij het hele bedrijf - met name het senior management - op één lijn zit voor wat betreft het proces en begrijpt waarom er actie wordt ondernomen. Dergelijke gesprekken moeten draaien om de onvermijdelijke waarheid dat duurzaamheid nu onmiskenbaar relevant is voor elk bedrijf - de enige bedrijven die succesvol zullen zijn in het navigeren door de tumultueuze jaren van klimaatadaptatie en -verandering zullen die bedrijven zijn die er vroegtijdig en uitgebreid op hebben ingespeeld.

De eerste stap van elke materialiteitsbeoordeling is het begrijpen van het 'waarom' achter het bedrijf dat een dubbele materialiteitsbeoordeling uitvoert. Is het enkel voor compliance of is het ook om de (ESG) strategie van het bedrijf te informeren? De volgende belangrijke stap is het begrijpen van de bedrijfsactiviteiten en de waardeketen van het bedrijf.

Van producenten tot leveranciers, van logistieke partners tot afvalbeheer, de hele waardeketen is relevant in de ogen van de CSRD. Door die in zijn geheel in kaart te brengen en elke gelegenheid te schetsen waar de activiteiten in de waardeketen raakvlakken hebben met de natuur komen er een aantal onderwerpen naar voren voor de longlist. De betrokkenen, verder omhoog of omlaag in uw waardeketen, worden misschien niet als materieel beschouwd, maar er moet toch een analyse worden uitgevoerd om er zeker van te zijn dat dit het geval is. In dit stadium is het belangrijk om te benadrukken dat bedrijven niet alleen moeten rapporteren over hun directe impact, maar ook indirect via de zakelijke relaties in hun waardeketen.

Om dit proces in goede banen te leiden, moeten de verschillende taken worden toegewezen aan de meest relevante teams binnen het bedrijf die kennis hebben van de activiteiten die ten grondslag liggen aan het materiële onderwerp, er invloed op kunnen uitoefenen, en er een directe band mee hebben. De meest relevante personen moeten de verantwoordelijkheid krijgen om potentiële risico's en kansen op het gebied van duurzaamheid met betrekking tot hun aandachtsgebied binnen het bedrijf te identificeren. Vervolgens kunnen externe stakeholders worden ingeschakeld om eventuele over het hoofd geziene risico's en kansen te identificeren. Collega's van de klantenservice zijn bijvoorbeeld het meest geschikt om problemen en behoeften van klanten op te lossen. Het in kaart brengen van de stakeholders en duurzaamheids-governance zullen belangrijk zijn voor alle bedrijven die volgens de CSRD moeten rapporteren.

Hoewel de invloed van stakeholders centraal staat bij materialiteit, bestaat er een wijdverbreide misvatting dat stakeholders leidend zijn in de materialiteitsbeoordeling. Vaak wordt aangenomen dat groepen stakeholders de beslissende macht hebben over wat materieel is. De CSRD legt de verantwoordelijkheid voor het proactief identificeren van huidige of toekomstige materiële onderwerpen bij bedrijven - stakeholders worden in eerste instantie geraadpleegd om hun impact verderop in de keten te bepalen. Niemand kent een bedrijf beter dan het bedrijf zelf, en van stakeholders kan niet worden verwacht dat ze een overzicht hebben van problemen in de hele waardeketen.

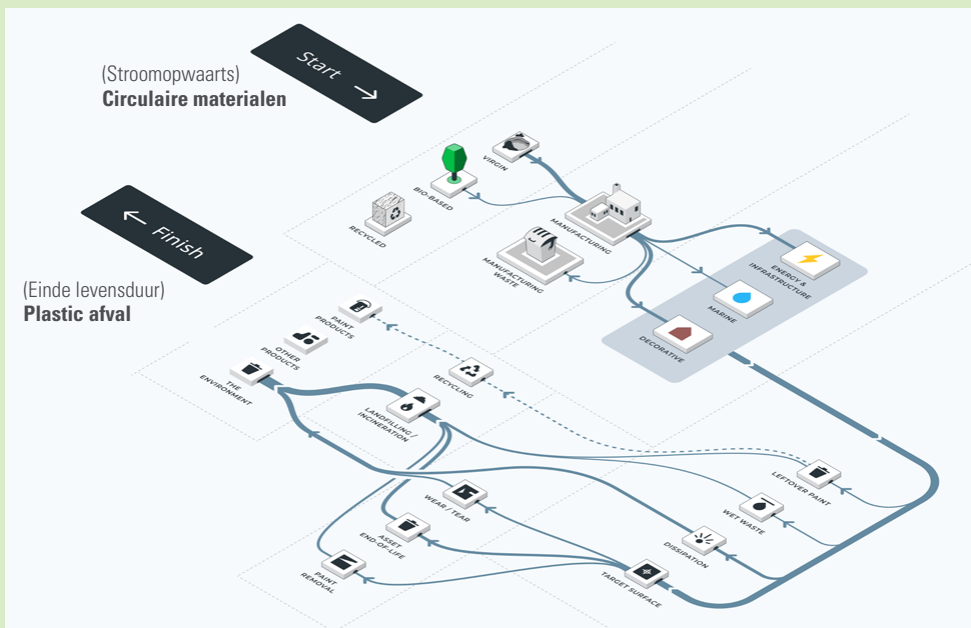
Sectoranalyses, due diligence en risicobeoordelings-frameworks moeten worden gebruikt om elk mogelijk materieel onderwerp te identificeren voordat stakeholders worden benaderd. Uiteindelijk moeten de perspectieven van stakeholders worden overwogen en kunnen ze waardevolle aanvullingen bieden, maar de verantwoordelijkheid van het proces ligt in handen van de verslaggevende organisatie.

Identificeren van mogelijk materiële onderwerpen met Hempel

Als onderdeel van het traject met de CCA heeft de groep het Hempel materialiteitsbeoordelingsproces op hoog niveau gesimuleerd. Aan de hand van het voorbeeld van Hempel wilden we een handleiding bieden voor bedrijven die zich in een vergelijkbare positie bevinden tijdens hun MVO-traject. Hoewel dit wordt geïntroduceerd op een veel hoger niveau dan een materialiteitsbeoordeling zou moeten worden uitgevoerd, hopen we dat het meer context kan bieden voor de realiteit van het proces zelf.

Als we naar de waardeketen van Hempel kijken, zien we dat er verschillende plekken zijn waarin er interactie is met de natuur. De meer voor de hand liggende, zoals die welke in ESRS E5 worden genoemd, zijn bijvoorbeeld het niveau van het algemene afval. In de context van deze oefening werd het echter waardevoller geacht om twee onderwerpen te bekijken die, zonder beoordeling, op het randje van het materiële zouden kunnen zitten, aangezien dit de kwesties zijn waarbij de beoordeling van de materialiteit bijzonder belangrijk is. Ter illustratie: één onderwerp - plastic vervuiling - kan worden beschouwd als een risico, terwijl het andere - circulaire materialen - ook een kans is voor Hempel.

De Hempel Waardeketen



Plastic afval

Plastic is relevant voor de verfindustrie omdat het te vinden is in de verpakking van de verf en in de verschillende polymeren die als ingrediënten in de verfproducten zelf worden gebruikt. Plastic verpakking heeft eeuwen nodig om biologisch af te breken en als het op een stortplaats of in het milieu terechtkomt, hoopt het zich op en heeft het een impact op ecosystemen en biodiversiteit.¹⁵ Ook kunnen de polymeren in de verf in het milieu terechtkomen door onjuiste verwijdering van verfafval en door slijtage van coatings na verloop van tijd. De opeenhoping van plastic voorwerpen en deeltjes is toegenomen in de oceanen van de wereld.¹⁶ Plastic verpakking is een meer volwassen kwestie, aangezien het al een aantal jaren een punt van zorg is en op beleidsniveau wordt aangepakt met behulp van EU-richtlijnen over de uitgebreide verantwoordelijkheid van de producent, verpakkingsmaterialen (bijv. gerecyclede inhoud) en afvalbeheer.^{17 18} De polymeren in verf werden echter pas onlangs onder de loep genomen in rapporten en peer reviewed artikelen over de aanwezigheid van microplastics in de oceanen en waarbij verf als een van de vele bronnen werd aangewezen. Bovendien zal het komende VN-verdrag over plasticvervuiling de kwestie waarschijnlijk nog veel meer onder de aandacht brengen.¹⁹

Circulaire materialen

Circulaire materialen zijn materialen die kunnen worden geregenereerd via biologische processen (materialen op biologische basis) of via technische processen (gerecycled materiaal). Circulaire materialen hebben zowel betrekking op het risico dat Hempel loopt door de afhankelijkheid van grondstoffen voor zijn producten en verpakkingen als op de opkomende mogelijkheden die ontstaan door de vervanging van grondstoffen op basis van aardolie, meestal polymeren, in verf door vervangers die zijn gemaakt van hernieuwbare of biogebaseerde bronnen. Hoewel de exacte invloed nog niet duidelijk is, heeft het gebruik van circulaire materialen bij de productie van verf het potentieel om de koolstofvoetafdruk van de industrie aanzienlijk te verlagen, waardoor deze wordt losgekoppeld van op fossiele grondstoffen gebaseerde waardeketens.²⁰ Het zal waarschijnlijk ook de vraag naar Hempel-producten bevorderen. Consumenten worden zich namelijk meer bewust van duurzame producten en daardoor stijgt de vraag naar deze producten.

De markt voor circulaire verfmaterialen staat echter nog in de kinderschoenen en er bestaan nog maar weinig van dergelijke productlijnen met een geschikte kwaliteit, hoewel er op sommige markten wel biogebaseerde verfplossingen verschijnen. De biochemicalïen die zijn afgeleid van planten, algen of landbouwafval en -grondstoffen vormen momenteel slechts ongeveer 2-3% van de beschikbare chemische input, maar de markt groeit exponentieel. Voor sommige van deze oplossingen is extra onderzoek en ontwikkeling (R&D) nodig om ze in verf te kunnen verwerken, maar voor andere niet (zogenaamde 'drop-in'-oplossingen). In het geval van de laatste zal de overgang naar verwachting veel sneller gaan.²¹

Landschapsbeoordeling

Als de context van het bedrijf is begrepen en de waardeketen in kaart is gebracht, is het tijd voor een landschapsbeoordeling van uw bedrijfstak als geheel om zo meer inzicht in de risico's en kansen voor andere spelers in de bedrijfstak die ook relevant zijn voor uw bedrijf te verkrijgen. Dit moet een proactieve taak zijn die bestaat uit onderzoek naar duurzaamheidsgerelateerde uitdagingen voor de betreffende bedrijfstak en een dialoog met concurrenten, klanten, leveranciers en andere stakeholders die relevant kunnen zijn. Gesprekken moeten verkennend en open zijn om nieuwe of onvoldoende vertegenwoordigde kwesties te achterhalen.

Intern eigenaarschap toewijzen en de longlist met potentiële onderwerpen afwerken

Het afwerken van de longlist van onderwerpen is de laatste stap voor de materialiteitsbeoordeling zelf. Hierin worden alle kwesties in de waardeketen van een bedrijf beschreven die vervolgens worden beoordeeld om hun werkelijke financiële en impact materialiteit te bepalen. Als u bestaande frameworks voor de beoordeling van ondernemingsrisico's of due diligence heeft bekeken, een landschapsanalyse heeft uitgevoerd en relevante stakeholders heeft geraadpleegd, kunt u er zeker van zijn dat de longlist uitgebreid zal zijn. Zodra de verschillende onderwerpen op de lijst zijn toegewezen aan de best geplaatste personen binnen de organisatie bent u klaar om te beginnen met de materialiteitsbeoordeling.

Beoordeling van de materialiteit van de gevolgen

De beoordeling van de materialiteit van de impact neemt de longlist van potentiële onderwerpen en analyseert elk onderwerp om te begrijpen of de impact van het bedrijf voldoende 'ernstig' is - een voorwaarde die door ESRS 1 wordt gedefinieerd als betrekking hebbend op de 'omvang, reikwijdte en onherstelbare aard van de impact'. Het is waarschijnlijk dat, in ieder geval voor sommige onderwerpen, bestaande frameworks voor due diligence en risicobeoordeling zullen bijdragen aan de effectbeoordeling. Maar om de mate van werkelijke impact van een bedrijf op een onderwerp echt te kunnen meten, verwacht ESRS 1 dat er twee groepen stakeholders worden geraadpleegd: stakeholders en gebruikers van duurzaamheidsverklaringen. Het is ook belangrijk om rekening te houden met stille stakeholders, zoals het milieu, waarvoor

mogelijk specialisten in de materie moeten worden geraadpleegd.

De longlist van onderwerpen en een longlist van potentiële stakeholders moeten met elkaar worden vergeleken, gegroepeerd en geprioriteerd. Er moeten effectieve manieren van communicatie worden bedacht tussen het bedrijf en de stakeholders - dit kunnen klantengroepen zijn, ngo's, vertegenwoordigers voor natuur en biodiversiteit (een belangengroep voor een meer of diersoort bijvoorbeeld), of lokale gemeenschappen. Naast het eigenaarschap van het proces moeten er ook beslissingen worden genomen over hoe een goede deelname te garanderen en hoe de resultaten te verzamelen voor analyse. Ook hier kunnen due diligence frameworks voor duurzaamheid en beoordelingen van ondernemingsrisico's worden gebruikt als een startpunt om het proces te informeren, vooral over onderwerpen waarover de feedback van stakeholders niet definitief is.

ESRS 1, Algemene vereisten (General requirements), definieert impact materialiteit als volgt: Een duurzaamheidskwestie wordt als materieel beschouwd qua impact als ze betrekking heeft op de materiële feitelijke of potentiële, positieve of negatieve impact van de onderneming op mensen of milieu op de korte, middellange of lange termijn. Daartoe behoort de impact die verband houdt met de eigen activiteiten en waardeketen van de onderneming, onder andere via haar producten en diensten en via haar zakelijke relaties.

Voor de meeste bedrijven zullen er een handvol onderwerpen zijn die in de ogen van de CSRD duidelijk als impact hebben en waarover duidelijk gerapporteerd moet worden. Typisch zijn dit negatieve gevolgen die zich in het heden voordoen. De ESRS maken echter duidelijk dat er meerdere overwegingen nodig zijn bij het beoordelen van de materialiteit van de impact, naast de eventueel meer voor de hand liggende negatieve impact.

Om een overzicht op hoog niveau te geven van het impact materialiteitsproces, heeft het CCA een vierpuntengids opgesteld die elk bedrijf kan gebruiken bij het bepalen van de impact materialiteit van een bepaald onderwerp dat verder gaat dan het voor de hand liggende.

FIPP-Impact: Future (Toekomstig), indirect, potentieel, positief - Naast de directe negatieve gevolgen kunnen onderwerpen ook een materiële impact hebben als ze aan de volgende criteria voldoen.

Toekomstig: De effecten moeten worden bekeken over een "tijdshorizon op korte, middellange en lange termijn". Dit houdt in dat u niet alleen de huidige problemen bekijkt, maar ook naar de gevolgen die in de toekomst zullen optreden.



CCA tip

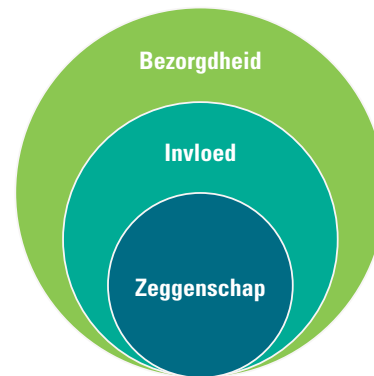
Bij het beoordelen van de gevolgen, de ernst en de waarschijnlijkheid ervan op lange termijn, is het belangrijk om de input van stakeholders te toetsen met het eigen due diligence-framework en de processen voor risicobeheer van uw bedrijf. Stakeholders zijn mogelijk niet op de hoogte van toekomstige bedrijfsontwikkelingen en kunnen daarom niet zo uitgebreid ingaan op de toekomstige impact.

Indirect: Door rapportage te vereisen over "effecten die verband houden met de onderneming via haar zakelijke relaties", stelt de ESRS duidelijk dat kwesties die elders in de waardeketen ontstaan ook als materieel worden beschouwd. In de ogen van de CSRD is uw bedrijf verantwoordelijk voor de acties van leveranciers, klanten, partners en eindgebruikers.



CCA tip

Niet elk onderwerp dat van belang is voor waardeketenpartners zal ook van belang zijn voor uw bedrijf. Afhankelijk van de relevantie van de impact in de markt en op uw bedrijfsactiviteiten, kunnen sommige dat echter wel zijn. Het diagram hieronder toont de drie mogelijke relaties tussen uw bedrijf en de waardeketenonderwerpen. De controle- en invloedssfeer hebben betrekking op onderwerpen waarop uw bedrijf rechtstreeks kan reageren of groot genoeg is om invloed te hebben op een bepaald onderwerp, terwijl de bezorgheidsfeer kwesties omvat die relevant zijn voor uw zakelijke relaties, maar niet kunnen worden beïnvloed en ook geen significante invloed hebben op de activiteiten van uw eigen bedrijf. Met het oog op de materialiteit van de impact kan elk onderwerp binnen de controle- of invloedssfeer als materieel worden beschouwd.



Potentieel: De ESRS vermeldt duidelijk de relevantie van 'daadwerkelijke of potentiële' effecten, wat betekent dat bedrijven onderwerpen ook als materieel moeten vermelden als er aanwijzingen zijn dat de impact van de organisatie materieel zou kunnen zijn, zelfs als het niet zeker is dat dit het geval is.



CCA tip

Als er nieuwe bezorgdheden rond duurzaamheid ontstaan en er zich tegelijkertijd nieuwe oplossingen ontwikkelen om deze bezorgdheden te verminderen, is de mate van impact van veel nieuwe onderwerpen nog niet bekend. In die gevallen waar de potentiële impact aanzienlijk is, is het aan bedrijven om hun bewustzijn te laten zien en acties te ondernemen om inzicht in de industrie te ontwikkelen en de ergste scenario's te beperken. Er kunnen extra toelichtingen worden toegevoegd aan de rapportage over het materialiteitsproces, waarbij bedrijven alle situaties kunnen markeren waarin dit het geval is.

Positief: Hoewel dit vaak niet als zodanig wordt beschouwd, zijn positieve invloeden net zo belangrijk voor duurzaamheidsrapportage. Succesvolle toekomstige bedrijven zullen die bedrijven zijn die de duurzame transitie effectief ondersteunen, dus elke kans om dat te doen moet worden aangegrepen.



CCA tip

De eis om te rapporteren over impactvolle opportuniteiten als onderdeel van de CSRD is een geschikt moment voor duurzaamheid/CSR-professionals om mogelijke oplossingen voor de circulaire economie nader te onderzoeken. Een sterke focus op de waarde die uw bedrijf het milieu kan bieden, helpt om betrokkenheid te tonen en een inspirerend verhaal op te bouwen.

Figuur 5 toont de CCA-criteria checklist voor het uitvoeren van een effectbeoordeling.

Figuur 5: Controlelijst met criteria voor impact materialiteit

Impact materialiteit beoordelen	
Welk soort impact is relevant?	Hoe weet ik of de impact aanzienlijk is?
<p>Huidige negatieve gevolgen: De duidelijke, welomschreven en directe gevolgen zijn meestal de gevolgen die het duidelijkst materieel zijn.</p> <p>FIPP-Impact: Toekomstig: Gevolgen die verder gaan dan de zorgen van vandaag en die zich op korte, middellange of lange termijn zullen of zouden kunnen voordoen.</p> <p>Indirect: Invloeden die niet binnen uw directe invloedssfeer vallen, maar wel binnen uw invloedssfeer (bijvoorbeeld in uw waardeketen).</p> <p>Potentieel: Gevolgen die mogelijk significant zijn, maar waarvan de volledige omvang nog onbekend is.</p> <p>Positief: Effecten die positief zijn of kansen bieden.</p>	<p>Als de acties van uw bedrijf de maatschappij of het milieu aanzienlijk beïnvloeden, gebruik dan verschillende stakeholders om dit te bepalen.</p> <p>Toelichting: Daadwerkelijke betrokkenheid bij stakeholders is de cruciale taak om de materialiteit van de impact te beoordelen. Dit is gebaseerd op schattingen.</p> <p>Vragen te beantwoorden:</p> <p>Wat is de omvang van de impact? Plastic afval wordt nu in hoge concentraties aangetroffen in veel terrestrische en mariene ecosystemen en de verwachting is dat deze hoeveelheden de komende jaren zullen blijven toenemen.</p> <p>Wat is de scope van de impact? Plastic afval kan schadelijk zijn voor verschillende diersoorten wanneer het hun leefomgeving verstoort of wanneer het wordt ingeslikt.</p> <p>Is de impact onherstelbaar? Onbepaald. De bredere bekendheid van kunststofafval als een probleem betekent dat elk bedrijf dat een significante hoeveelheid kunststoffen in zijn waardeketen heeft, het probleem als materieel moet beschouwen, ongeacht of alle informatie over de omvang of de onherstelbaarheid volledig is vastgesteld</p>

In een ideaal scenario zou alle kwalitatieve feedback van de groepen stakeholders worden gekwantificeerd om het impactniveau op een vergelijkende manier te beoordelen, misschien door de bevindingen te vertalen naar een cijfer voor de sociale kosten van de impact dat kan worden vergeleken met drempelwaarden of benchmarks. Dat is echter een complexe en tijdrovende taak die misschien niet mogelijk is in de eerste fases van de CSRD-rapportage. Ondertussen moeten bedrijven een transparante scoremethode ontwikkelen om de niveaus van kwalitatieve ernst voor elk onderwerp in te schatten. Op deze manier zijn bedrijven nog steeds in staat om transparante conclusies te geven over waarom onderwerpen wel of niet als materieel werden beschouwd, terwijl ze werken aan de ontwikkeling van een uitgebreidere analytische aanpak in de loop van de tijd.

Overwegingen over impact materialiteit voor Hempel

De bovenstaande criteria zijn deels gevormd door samenwerking tussen Hempel en CCA om een materialiteitsbeoordeling te simuleren. Als we de twee voorbeelden van plastic afval en circulaire materialen opnieuw bekijken, kunnen we zien hoe de checklist helpt bij het nemen van beslissingen over de materialiteit van de impact. Het betrekken van stakeholders is een cruciale taak voor het daadwerkelijk beoordelen van de materialiteit van de impact. De onderstaande infographic geeft een gedetailleerd overzicht van de stakeholders die Hempel zou benaderen om deze taak daadwerkelijk uit te voeren, en de middelen die zijn geïdentificeerd om dit effectiever te doen. Opgemerkt moet worden dat een dergelijke betrokkenheid hier niet is uitgevoerd, de materialiteitsbeoordeling hier is gebaseerd op de verwachte conclusies van Hempel en de CCA.

Figuur zes toont de resultaten van het in kaart brengen van de stakeholders door Hempel en CCA. De Hempel stakeholder mapping:

Figuur 6: De Hempel stakeholder mapping

Potentiële stakeholders	Niveau van betrokkenheid
Collega's	Workshops
Leveranciers	Interviews
Afnemers	Enquêtes
Concurrenten	Europese branchevereniging voor de verfindustrie (CEPE)
Wetgevers	Overzicht van nationale, Europese en internationale trends in regelgeving
Milieuactivisten, activisten - lobbyisten	Beoordelingen, interviews, workshops en enquêtes
Jongerendeleгатie - Toekomstige generaties	Recensies/interviews/workshops

Plastic afval

Plastic afval kan op verschillende plaatsen in de waardeketen van Hempel ontstaan en in het milieu terecht komen. Als we stroomafwaarts kijken, zijn enkele van deze plaatsen de verslechtering van coatings na verloop van tijd, tijdens het aanbrengen van verf (bijv. onjuiste verwijdering van restanten), tijdens de voorbereiding van het oppervlak (bijv. stralen of strippen van verf om een nieuwe coating aan te brengen) of aan het einde van de levensduur van het onderliggende asset (bijv. sloop van een gebouw). Voor Hempels eigen activiteiten, maar ook stroomopwaarts (d.w.z. bij polymeerleveranciers), kan plastic afval in het milieu terecht komen via niet-duurzame afvalbeheerpraktijken (bijv. storten) of via afvalwater.

De samenleving, de wetenschappelijke gemeenschap en wetgevers zien plastic afval steeds meer als een punt van toenemende bezorgdheid. Er bestaan al regelgevingsvoorstellen om de bestaande beperkingen op het gebruik van kunststoffen uit te breiden naar een bredere reeks kunststof types en -toepassingen.^{22 23}

²² Turner, A. (2021). Paint particles in the marine environment: An overlooked component of microplastics. Science Direct Water resource X journal 12, 2589-9147. doi.org/10.1016/j.wroa.2021.100110

²³ European Commission. (2021). Europese Green Deal: Commission aims for zero pollution in air, water and soil. Afkomstig van: European Commission

Met dit in gedachten kan Hempel niet alleen het huidige niveau van maturiteit beoordelen door te bekijken welke van de bestaande meetmethoden en beleidsregels betrekking hebben op plastic afval, maar ook welke nieuwe meetmethoden het bedrijf moet implementeren. Hempel houdt bijvoorbeeld al de afvalproductie en processen voor afvalbeheer bij van zijn eigen activiteiten en is goed op weg om zijn doelstelling te halen om in 2025 geen afval meer te storten. Hempel houdt de hoeveelheid plastic bij die wordt gebruikt in de verpakking van zijn producten en streeft naar 50% gerecycled materiaal in 2025. Hempel implementeert ook terugnameprogramma's (alleen of in samenwerking met peers en het publiek) met inzamelpunten waar klanten zowel verpakkingsafval als verfromsten kunnen inleveren, zodat ze zeker weten dat ze niet in het milieu terechtkomen. Ten slotte houdt Hempel in de vragenlijst voor leveranciers betere methodes op voor afvalproductie en -beheer bij en moedigt die aan.

Het identificeren van kunststoffen als een belangrijk onderwerp zou kunnen leiden tot de introductie van aanvullende meetgegevens die een beter begrip van de impact mogelijk maken en mogelijkheden voor verbeteringen duidelijk maken. Bijvoorbeeld (i) het opsporen en verminderen van het aandeel kunststofafval van de eigen activiteiten en de concentratie kunststof in het afvalwater, (ii) het opsporen en vergroten van de hoeveelheid ingezamelde kunststofverpakkingen als aandeel van de kunststofverpakkingen die op de markt worden gebracht, (iii) het aanbieden van diensten die kunststofafval opsporen en minimaliseren tijdens het aanbrengen van verf, (iv) het opsporen en verminderen van de hoeveelheid kunststof die in producten wordt gebruikt of het ontwikkelen van kunststofvrije oplossingen.

Wanneer een kwantitatieve effectbeoordeling van een materieel onderwerp niet mogelijk is met de bestaande kennis en gegevens, is de hierboven beschreven aanpak een geschikte manier om vooruitgang te boeken. De beschrijvende rapportage is net zo belangrijk als de statistieken zelf en biedt Hempel de gelegenheid om uit te leggen hoe het bedrijf rapporteert over plastic afval en hoe het de analyse van de impact in de toekomst wil verbeteren.

Impact materialiteit beoordelen - Plastic afval	
Welk soort impact is relevant?	Hoe weet ik of de impact aanzienlijk is?
<p>In tegenstelling tot andere duurzaamheidskwesties, waarvan de invloed op het milieu is gekwantificeerd en drempelwaarden zijn vastgesteld (bijv. GHC-uitstoot en klimaatverandering), is plastic afval nog niet zo ver ontwikkeld. Plastic afval wordt echter beschouwd als een belangrijke uitdaging voor de duurzaamheid vanwege de hoge en voortdurend toenemende concentraties plastic die in ecosystemen worden aangetroffen.</p> <p>Plastic afval is een voorbeeld van een onderwerp dat vooral op middellange tot lange termijn speelt (toekomst). In voorbeelden waar producten of verpakkingen slecht worden behandeld aan het einde van de levenscyclus, of waar aanzienlijke productdegradatie optreedt, kan kunststofafval worden beschouwd als een downstream-probleem in de waardeketen (indirect), met een hoge potentiële impact (potentieel).</p>	<p>Vragen te beantwoorden:</p> <p>Wat is de omvang van de impact? Plastic afval wordt nu in hoge concentraties aangetroffen in veel terrestrische en mariene ecosystemen en de verwachting is dat deze hoeveelheden de komende jaren zullen blijven toenemen.</p> <p>Wat is de scope van de impact? Plastic afval kan schadelijk zijn voor verschillende diersoorten wanneer het hun leefomgeving verstoort of wanneer het wordt ingeslikt.</p> <p>Is de impact onherstelbaar? Onbepaald. De bredere bekendheid van kunststofafval als een probleem betekent dat elk bedrijf dat een significante hoeveelheid kunststoffen in zijn waardeketen heeft, het probleem als materieel moet beschouwen, ongeacht of alle informatie over de omvang of de onherstelbaarheid volledig is vastgesteld.</p>

Circulaire materialen

Het gebruik van circulaire materialen in verf staat nog in de kinderschoenen en er zijn dus nog veel onbekende factoren. Een circulair materiaal garandeert niet dat (i) de Co2 voetafdruk aanzienlijk lager zou zijn (deze kan in sommige gevallen hoger zijn) en (ii) dat andere milieueffecten dan de Co2 voetafdruk lager zouden zijn (er is vaak een afweging die goed moet worden geëvalueerd), maar er is een aanzienlijk potentieel als deze voordelen met voldoende R&D worden gerealiseerd.²⁴ Ook is er nog veel onzekerheid over de normen en certificeringen voor circulaire inhoud die algemeen geaccepteerd zullen worden.

Hempel biedt al een serie biogebaseerde producten aan in haar decoratieve productlijn en er is een groeiende markt voor verfproducten uit hernieuwbare bronnen. Die maken op dit moment deze slechts een zeer klein deel uit van de totale industrie. Er zijn aanzienlijke R&D-inspanningen nodig om een betaalbaar aanbod voor biogebaseerde verfplossingen te creëren, maar gezien het marktaandeel van Hempel bevindt het bedrijf zich in een goede positie om hierin het voortouw te nemen.

Het gebrek aan bestaande oplossingen voor circulaire materialen in de verfindustrie betekent dat het moeilijk is om te bepalen of het onderwerp op dit moment materieel is voor Hempel. Voor duurzaamheidsrapportage is het gebrek aan oplossingen echter nog meer een reden om beleid en actieplannen te initiëren om nieuwe te ontwikkelen en de impact beter te bepalen. Het ontwikkelen van doelen om dit te doen zal een uitdaging zijn gezien de beperkte hoeveelheid bestaande oplossingen, maar net als bij plastic afval zal het in dit geval relevant zijn om te vertrouwen op de beschrijvende rapportage om de positie en bedoelingen van Hempel uit te leggen. Het gebruik van circulaire materialen is ook een goed voorbeeld van een onderwerp dat waarschijnlijk overlapt met meerdere ESRS'en. Aangezien dit onderwerp ook verband houdt met andere duurzaamheidskwesities, zoals klimaat en water, is er nog meer reden om het als materiaal te beschouwen en vandaag nog actie te ondernemen.

Impact materialiteit beoordelen - Circulaire materialen

Welk soort impact is relevant?

Het gebruik van circulaire materialen, voornamelijk uit hernieuwbare en biogebaseerde bronnen, in de verfindustrie is een relatief nieuw fenomeen.

Het potentieel van deze oplossingen betekent een belangrijke kans voor de verfindustrie om haar afhankelijkheid van niet-hernieuwbare primaire hulpbronnen zoals materialen op basis van aardolie en andere chemische grondstoffen te beperken (potentieel, positief). De realiteit hiervan zal zich misschien pas op de lange termijn (toekomst) voordoen, maar gezien het marktaandeel van Hempel bevindt het bedrijf zich in een sterke positie om het voortouw te nemen bij de inspanningen voor circulaire materiaaloplossingen in de industrie.

Toelichting: Daadwerkelijke betrokkenheid bij stakeholders is de cruciale taak om de materialiteit van de impact te beoordelen. Dit is gebaseerd op schattingen.

Hoe weet ik of de impact aanzienlijk is?

Vragen te beantwoorden:

Wat is de omvang van de impact?

Het terugdringen van de afhankelijkheid van de verfindustrie van niet-hernieuwbare grondstoffen zou een aanzienlijk positief effect kunnen hebben op de koolstofuitstoot.

Wat is de scope van de impact?

Als milieuvriendelijke circulaire verfproducten een aanzienlijke markt ontwikkelen, zal het toepassingsgebied wijdverspreid zijn.

Is de impact onherstelbaar?

Niet relevant. De onmiddellijke actie die de verfindustrie op dit gebied kan ondernemen, beperkt zich tot onderzoek en ontwikkeling. Maar in de komende jaren kan het gebruik van circulaire materialen een radicale verschuiving teweegbrengen in de afhankelijkheid van koolstof voor de verfindustrie. Fabrikanten moeten dit in hun duurzaamheidsrapportage laten zien en beleid en acties ontwikkelen die het bedrijf in de voorhoede van dit onderzoek plaatsen.

²⁴ Gagro, D. (2021). Bright future for bio-based coatings. Afkomstig van: European Coatings

Financiële materialiteit

Het financiële materialiteitsproces weerspiegelt het outside-in perspectief van dubbele materialiteit, dat wil zeggen hoe materiële sociale en milieuonderwerpen de financiële prestaties van bedrijven beïnvloeden. Financiële materialiteit speelt een centrale rol bij het vaststellen van hoe een bedrijf wordt beïnvloed door zijn afhankelijkheid van beschikbare natuurlijke en sociale hulpbronnen tegen de juiste prijs en van de juiste kwaliteit, onafhankelijk van de impact materialiteit.

Een duurzaamheidsonderwerp kan van financieel belang zijn als het relevant is voor gebruikers van het financiële rapport - investeerders, kredietverstrekkers, crediteuren en natuurlijk het bedrijf zelf - meestal bepaald door de huidige of potentiële impact op de financiële gezondheid van het bedrijf. Financiële gezondheid heeft hier betrekking op maatstaven zoals winstgevendheid, kasstromen, kapitaalkost of toegang tot financiering. Bij de beoordeling van de financiële materialiteit wordt rekening gehouden met de volgende factoren:

- ▶ Waarschijnlijkheid van optreden
- ▶ Potentiële omvang van financiële effecten

Processen voor de beoordeling van financiële materialiteit kunnen voortbouwen op bestaande ERM-frameworks (Enterprise Risk Management) die al door bedrijven worden gebruikt en die kunnen dienen als hulpmiddelen voor het identificeren, evalueren en beperken van risico's die de strategische doelstellingen of de bedrijfscontinuïteit kunnen beïnvloeden. De potentiële omvang van financiële effecten moet worden bekeken vanuit een financieel perspectief, waarbij een potentieel of feitelijk geldbedrag wordt toegekend aan elk risico of elke kans die is geïdentificeerd in ERM-activiteiten. Als dit niet mogelijk is, kan een rangordingsysteem zoals Laag-Middel-Hoog of een schaal worden toegepast. Als het ERM volwassen genoeg is, zullen duurzaamheidsthema's al zijn opgenomen in de beoordeling van financiële risico's, en sommige of veel van de geïdentificeerde thema's kunnen al worden afgedekt door bestaande processen. Dat zou dan waardevolle en, waar mogelijk, gekwantificeerde input kunnen opleveren voor de dubbele materialiteitsbeoordeling.

De praktijk wijst echter uit dat dit niet altijd het geval is. Zonder een volwassen ERM kan het een uitdaging zijn om de financiële impact van duurzaamheidskwesaties te begrijpen - vooral omdat er onderscheid moet worden gemaakt tussen de korte-, middellange- en lange termijn perspectieven en tussen werkelijke en potentiële. Kwantificering kan worden gedaan door specialisten ter zake in te schakelen, door benchmarking met peers, en door gebruik te maken van de ervaring van voorgaande jaren. Verder door te vertrouwen op de financiële rapportageonderwerpen die het nauwst verband houden met ESG-onderwerpen die al zijn geïdentificeerd. Naarmate er meer gegevens worden verzameld, zal de kwantificering nauwkeuriger worden.

Als een kwantitatieve beoordeling in eerste instantie niet mogelijk is, kan in tussentijd een andere benadering worden overwogen:

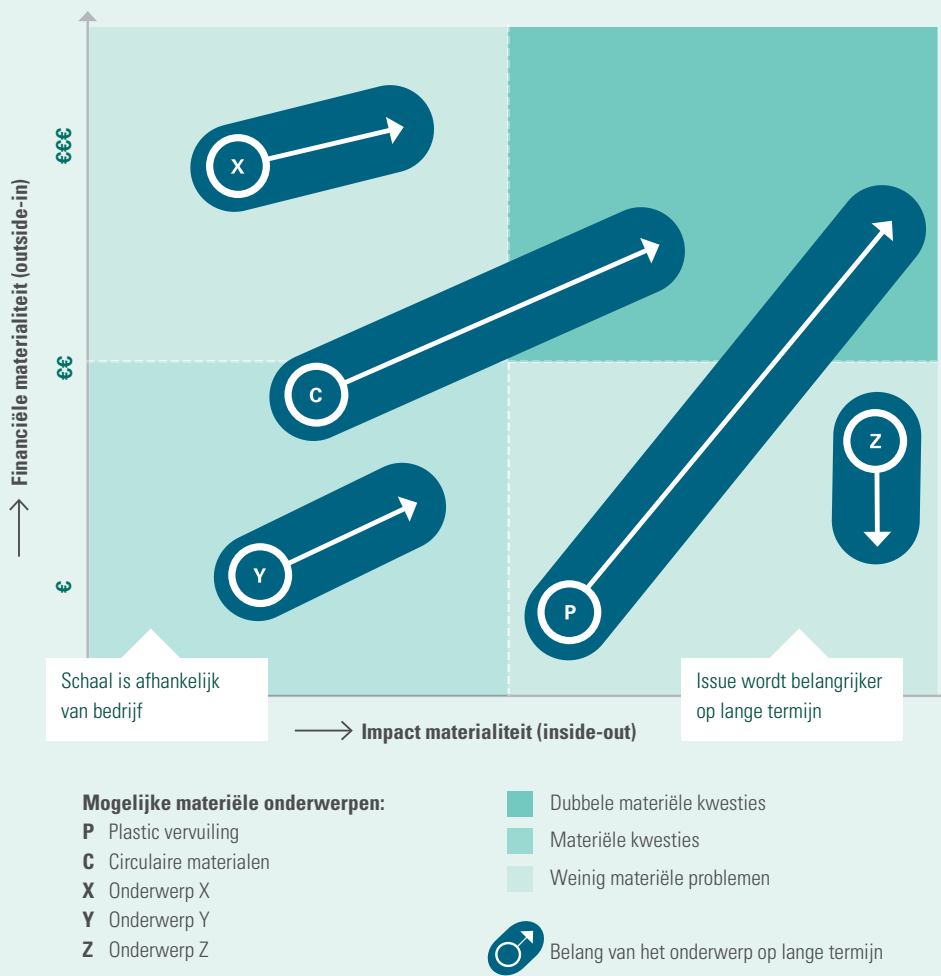
- ▶ Huidige en potentiële bronnen van financiële risico's of kansen identificeren en inventariseren: Pas een kwalitatieve aanpak toe door middel van interviews en enquêtes met interne stakeholders zoals het financiële managementteam en externe specialisten die inzicht krijgen in mogelijke implicaties op het gebied van regelgeving en reputatie.
- ▶ Zet de eerste stap: Pas geïdentificeerde kwantitatieve drempels toe op kwalitatieve beoordelingsresultaten van de vorige cyclus, zoals het toekennen van een financiële waarde aan items die eerder laag-middelhoog waren gerangschikt. Hierdoor kunnen bedrijven een kwantitatief perspectief toevoegen aan een kwalitatieve beoordeling.
- ▶ Op gegevens gebaseerde aanpak: De volwassen en geavanceerde aanpak integreert duurzaamheids-onderwerpen in het algemene ERM-systeem van de onderneming en evalueert risico's op hetzelfde niveau als andere, traditionelere financiële risico's.

Door voort te bouwen op bestaande processen realiseren bedrijven niet alleen kostenbesparingen, maar bevorderen ze ook voor een betere, meer gefundeerde communicatie met de interne stakeholders die regelmatig gebruikmaken van deze frameworks. Dit vergroot de kans op het verkrijgen van draagvlak voor vervolgcacties en versterkt het vermogen van de organisatie om zinvolle verandering teweeg te brengen.²⁵

²⁵ Raadpleeg voor meer informatie over financiële en impact materialiteit het werkdocument van Deloitte 'Balancing your materiality assessment'. Deloitte. (2022). Balancing your materiality assessment. Afkomstig van: Deloitte website

Figuur 7 toont een voorbeeld van de dubbele materialiteitsanalyse voor Hempel, gebaseerd op de simulatie van de materialiteitsbeoordeling. Een voorbeeld van de materialiteitsbeoordeling:

Figuur 7



Haal het meeste uit uw materialiteitsbeoordeling

Naar verwachting zullen bedrijven in de eerste jaren van hun verslaglegging leren en hun methodologie voor het bepalen van materiële onderwerpen voortdurend verbeteren. De dubbele materialiteitsbenadering kan in het begin een uitdaging lijken, maar, het ergste wat een bedrijf kan doen in de vroege stadia van CSRD-rapportage is de processen negeren die duidelijk in de wetgeving zijn vastgelegd.

Gebruik wat uw al heeft

De beste manier om te starten is door gebruik te maken van wat er al is. De dubbele materialiteitsbeoordeling beginnen met het bekijken van bestaande frameworks voor risicobeheer en due diligence is een proactieve manier om te beginnen met het opstellen van een longlist van materiële onderwerpen voor beoordeling. Voor sommige van deze onderwerpen kunnen eerdere risicobeoordelingen zelfs al een deel van de materialiteitsbeoordeling zelf omvatten, waarna slechts een korte toetsing met de stakeholders nodig is om de conclusies te bevestigen. Daarnaast is het uitvoeren van een analyse van materiële onderwerpen van peers om aanvullende entiteitspecifieke zaken te identificeren een goede eerste stap, samen met het overwegen van wat uw bedrijf al heeft. Deze aanpak helpt bij het ontwikkelen van een eenduidig begrip van de duurzaamheidsuitdagingen waar uw bedrijf mee te maken heeft voor de verschillende ESRS's, en dat zal een zeer nuttige leidraad zijn voor de evaluatie van financiële materialiteit.

Neem verantwoordelijkheid voor uw materialiteitsbeoordeling

Door de eerste fase van het proces - het ontwikkelen van de longlist voor onderwerpen - te onderschatten, zult u op langere termijn voor een veel grotere uitdaging komen te staan wanneer er onderwerpen in de marge zichtbaar worden. Zorg ervoor dat elk onderwerp, dat kan worden beschouwd als een FIPP-impact wordt opgenomen in de longlist zodat dat er geen opvallende weglatingen zijn wanneer de auditor begint met de assurance-procedures voor het materialiteitsbeoordelingsproces. Stakeholders staan centraal bij de materialiteitsbeoordeling,

maar dat wil niet zeggen dat ze met elk mogelijk materieel onderwerp naar voren moeten komen. Veel stakeholderonderwerpen hebben betrekking op ondervetegenwoordigde groepen en op 'stille' stakeholders in de natuur. Het is aan bedrijven om een proactieve rol te spelen bij het identificeren van stakeholders, het leggen van contacten en het voeren van gesprekken. In gevallen waar de stakeholders niet door de mens worden gevormd, maar wel een vorm van natuur of biodiversiteit zijn, moeten vertegenwoordigers in de vorm van belangengroepen of activisten worden ingezet. Daarnaast is het belangrijk om te begrijpen dat rapporteren over een langere lijst met onderwerpen een bedrijf niet noodzakelijkerwijs 'duurzamer' maakt, maar het wel beter voorbereidt op toekomstige rapportagevereisten.

Verschuil u niet achter onbekende factoren

De dubbele materialiteitsbeoordeling vereist dat bedrijven een mate van beoordeling en inschatting laten zien bij het bepalen van materiële onderwerpen. Net als bij de Hempel-voorbeelden in dit hoofdstuk, kunnen er onderwerpen zijn waarbij de exacte impact moeilijk te kwantificeren is of nog niet duidelijk is. Voor sommigen kan dit ertoe leiden dat alleen de meest voor de hand liggende onderwerpen als materieel worden beschouwd in het beoordelingsproces. In plaats van onderwerpen te negeren waarvan de exacte impact onbekend is of die zich elders in de waardeketen voordoen, is het de taak om een beter inzicht te krijgen in de impact van uw bedrijf op deze onderwerpen. Neem bijvoorbeeld het geval van plastic afval bij Hempel. Ondanks een gebrek aan duidelijkheid over de schuld van Hempel aan de ergste gevolgen van plastic afval voor de biodiversiteit, heeft het bedrijf onderzoek over het onderwerp gedocumenteerd door middel van gepubliceerde position papers en werkt het samen met andere spelers in de sector om het probleem aan te pakken. Dit is niet alleen een zeer proactieve manier om opkomende duurzaamheidskwesties aan te pakken, maar het is ook iets waarmee vooruitstrevende bedrijven zich onderscheiden in de rapportage.

Stel stakeholders centraal in uw proces

Uitgebreide samenwerking met verschillende groepen stakeholders zorgt voor een transparante onderbouwing van de selectie van materiële onderwerpen en bouwt vertrouwen op in de duurzaamheidsreferenties van bedrijven. Effectieve communicatie met zowel externe als interne stakeholders op deze manier biedt een draagvlak voor duurzaamheidsinspanningen en kan helpen bij het sturen van strategische besluitvorming over duurzaamheidsonderwerpen buiten het materialiteitsbeoordelingsproces. Zoals in het volgende hoofdstuk zal worden uitgelegd, biedt deze holistische benadering van naleving mogelijkheden voor strategieën en innovatie, waarbij beslissingen worden gebaseerd op meetbare doelen en duurzaamheidsbelangen direct worden gekoppeld aan bedrijfsactiviteiten en -resultaten.

Bij duurzaamheidsrapportage volgens de CSRD is **de enige manier om iets helemaal verkeerd te doen, het helemaal te negeren**. Tenminste voor de eerste jaren kan van stakeholders worden verwacht dat ze begrip hebben voor het feit dat een bedrijf niet alle gevolgen in één keer kan aanpakken, vooral omdat er nog niet één 'juist' antwoord is op veel duurzaamheidsgerelateerde uitdagingen. Wees dus transparant in wat u wel weet en erken wat u niet weet. Wees duidelijk over waarom u actie onderneemt in verband met sommige duurzaamheidsonderwerpen en erken waarom u in verband met sommige andere onderwerpen - nog - niets onderneemt. Het belangrijkste is dat alle relevante materiële onderwerpen worden erkend, dat u kunt aantonen dat u op sommige punten zinvolle actie hebt ondernomen en dat u weet welke stappen u nog moet zetten.

Bovendien zullen de bedrijven die voordeel willen halen uit de nieuwe rapporteringseisen die bedrijven zijn die de nieuwe context van dubbele materialiteit niet als hinderlijk maar als een kans zien. Door de materialiteitsbeoordeling te gebruiken om een alomvattend begrip op te bouwen van de duurzaamheidsonderwerpen die relevant zijn voor het bedrijf en zijn waardeketen, zullen bedrijven veel beter uitgerust zijn om de circulaire overgang te navigeren en te transformeren naar een toekomstbestendig bedrijf. De toegenomen toegankelijkheid voor klanten en financiers om inzicht te krijgen in de duurzaamheidsprestaties van bedrijven zal koplopers de mogelijkheid bieden om zich gemakkelijk te onderscheiden. Zoals het Circle Economy Value Driver Framework²⁶ laat zien, zijn er ook aanzienlijke synergieën tussen initiatieven op het vlak van de circulaire economie en commerciële optimalisatiestrategieën. Het verminderen van materiaalgebruik leidt vaak tot kostenbesparingen, maar ook tot het beperken van steeds grotere lineaire risico's.

²⁶ Circle Economy & Sustainable Finance Lab, Nuovalente & TU Delft. (2016). Master circular business with the value hill (pp. 5-13, Rep.). Amsterdam: Circle Economy. Afkomstig van: Circle Economy-website



Selectie van indicatoren

Wanneer alle CSRD plichtige bedrijven volledig moeten rapporteren zal er een kwantitatieve, kwalitatieve en digitaal gelabelde rapportage vereist worden over een meerderheid van materiële onderwerpen. Zodra dit potentieel is bereikt, zullen 50.000 Europese bedrijven direct vergelijkbaar zijn op basis van de prestaties van meer dan 100 verschillende duurzaamheidsindicatoren. Klanten, overheden en financierders zullen een uitgebreid overzicht hebben van de bedrijven die de gezondheid van maatschappij en milieu bevorderen en bedrijven die dit verminderen. Voor vooruitstrevende bedrijven die zich willen onderscheiden als circulaire pioniers, is het de taak om zo effectief mogelijk te rapporteren over relevante onderwerpen, wat betekent dat ze de meest duidelijke en indicatieve indicatoren moeten selecteren.²⁷

Het vorige deel van dit document beschrijft het proces om te bepalen welke onderwerpen materieel zijn. Dit deel zal ingaan op de selectie van indicatoren die bedrijven kunnen gebruiken om hierover te rapporteren. Net als bij de materialiteitsbeoordeling verschuift door de invoering van dubbele materialiteit de rapportageverplichting aanzienlijk en het is belangrijk dat bedrijven begrijpen dat hun bestaande financiële rapportage niet voldoende zal zijn in de context van dubbele materialiteit. Daarom moeten er nieuwe processen voor gegevensverzameling en -analyse worden ontwikkeld en is er aanzienlijke coördinatie vereist.

Daarom staan bedrijven voor een keuze: de rapportageverplichting als een verplichting behandelen en het zo goed mogelijk laten invullen door het duurzaamheidsteam of het financiële team.

Of, erken de kansen die ontstaan door het hele bedrijf samen te brengen om de duurzaamheidsprestaties bij te houden en gebruik de bevindingen voor betere strategische besluitvorming in de hele organisatie.

Zoals in dit hoofdstuk zal worden beschreven, biedt de verschuiving in het verhaal door de 'inside out' aard van dubbele materialiteit een unieke kans voor duurzaamheidsteams om het bredere bedrijf te betrekken bij discussies over waarden en doelen. De verplichte eis om na te denken over de impact op de wereld zou de impuls moeten geven om de visie van het bedrijf, indien nodig, bij te stellen en de hele organisatie samen te brengen om een grootschalige transformatie in gang te zetten. Dit is een proces dat begint met de materialiteitsbeoordeling, maar wordt bepaald door de selectie van indicatoren en de aanpak van de rapportage over materiële onderwerpen.

Rapportage over materiële onderwerpen

Voldoen aan de publicatievereisten

ESRS 1 verdeelt het onderwerp van de circulaire economie in drie subonderwerpen: (1) instroom van hulpbronnen, inclusief gebruik van hulpbronnen; (2) uitstroom van hulpbronnen gerelateerd aan producten en diensten; en (3) afval.²⁸ Voor elk bedrijf waar onderwerpen met betrekking tot de circulaire economie als materieel worden beschouwd - naar verwachting elk bedrijf dat op de een of andere manier materialen gebruikt, elk productiebedrijf, et cetera- geeft ESRS E5 vervolgens een lijst met verschillende vereisten voor informatieverzameling

²⁷ Metriek en indicator worden opgevat als: Metriek: Een kwantitatieve maatstaf of een afgeleide van twee of meer maten, die niet noodzakelijk iets bruikbaar aangeeft voor bepaalde waarnemers (Alle indicatoren zijn metrieken, maar niet alle metrieken zijn indicatoren. Indicator: Een kwantitatieve, kwalitatieve of beschrijvende maat die een kwaliteit van de toestand van een systeem aangeeft. Useful for measuring progress towards a goal or strategy. United States Environmental Protection Agency (n.d.) Over de indicatoren. Afkomstig van: EPA website

die gerapporteerd moeten worden indien ze materieel zijn. Voor bedrijven die hebben bepaald dat elk van de subonderwerpen van ESRS E5 van materieel belang is, zal de minimumvereiste bestaan uit het rapporteren over de indicatoren die in de standards wordt vermeld. Om bedrijven te helpen die verplicht zijn om volledig te rapporteren over ESRS E5, heeft Circle Economy een verzameling indicatoren ontwikkeld voor elke E5-melding.²⁹ De samenvatting van deze indicatoren wordt gegeven in figuur 8.

Figuur 8 bevat een reeks indicatoren die worden aanbevolen om te voldoen aan de metrische vereisten van ESRS E5, *Resource Use and the Circular Economy*. Aanbevolen indicatoren:

Gebruik de gap-analyse om een visie te definiëren

De indicatoren in figuur 8 kunnen de basis vormen voor de ESRS E5-rapportage, dus een logische eerste stap is om een gap-analyse uit te voeren om te bepalen of uw bedrijf al dan niet toegang heeft tot de benodigde gegevens die kwantitatieve analyse voor elk van deze indicatoren mogelijk maken. Deze gap-analyse is het juiste moment om andere teams uit het hele bedrijf erbij te betrekken, omdat veel van de genoemde indicatoren input vereisen van verschillende stakeholders verschillende afdelingen. Betrek alle relevante mensen bij de gap-analyse en gebruik deze om de visie van uw organisatie te bepalen. Door na te denken over de gegevens die nog ontbreken, kunt u ook inzicht krijgen in welke innovaties en kansen er zouden kunnen ontstaan als u deze gap eenmaal kunt oplossen.

Figuur 8: Het meten van daadwerkelijke circulaire prestaties

Meetbare doelen E5-3

- Doelstellingen circulaire economie
- Doelstellingen voor gerecyclede/ hergebruikte grondstoffen
- Afvalgerelateerde doelen
- Doelen voor de verbetering van het waterbeheer
- Doelstellingen voor circulair productdesign
- Doelen voor een duurzaam gebruik van hernieuwbare bronnen

Instroom van hulpbronnen E5-4

- Totaal Materiaalgebruik
- Gerecyclede input materialen
- Hernieuwbare grondstoffen

Uitstromen van hulpbronnen E5-5

- Duurzaamheid/levensduur van het product
- Product Herbruikbaarheid
- Product Herstelbaarheid
- Product Demontage
- Product herfabricage/ refurbishment van producten
- Recyclebaarheid van het product
- Product Recirculatie naar Biologische cycli
- Herstelpotentieel uitstroom
- Totale afvalproductie
- Daadwerkelijk herstel
- Circulaire uitstroom
- Veel meer over gevaarlijk materiaal

Financial effects E6-6

- Revenue at risk from dependency on linear processes (finite resources, etc)

Bepaling van de visie van Hempel

Net als bij de materialiteitsbeoordeling heeft Hempel samen met de CCA nagedacht over de selectie van indicatoren voor de ESRS E5-rapportage. Om de reikwijdte van dit werk te vergroten en het potentieel van het proces goed te belichten, zijn de onderwerpen niet beperkt tot de twee die in de vorige paragraaf zijn besproken - plastic vervuiling en circulaire materialen. In plaats daarvan werden drie van de vermelde rapportagevereisten van ESRS E5 als aandachtspunt beschouwd: E5-4 hernieuwbare inputs, E5-5 uitstroom van hulpbronnen en E5-6 financiële effecten.

De belangrijkste vraag bij deze oefening was hoe Hempel de nieuwe gegevens zou kunnen gebruiken zodra het bedrijf voldoet aan de CSRD-richtlijnen. Het doel hier was om innovaties te overwegen die de circulaire economie en het transformatieve karakter van ESRS E5 volledig ondersteunen, met de opdracht om zo ambitieus mogelijk te zijn, interne stakeholders te enthousiasmeren door hen in het middelpunt van de circulaire transitie te plaatsen, en na te denken over hoe een op gegevens gebaseerde aanpak nieuwe circulaire bedrijfsmodellen kan informeren.



De gap-analyse

ESRS-indicator	Beschikbaarheid gegevens (Ja/Gedeeltelijk/Nee)			Opmerkingen
	Verf	Verpakkingen	Andere	
Caused by companies				
E5-4 Instroom van middelen				
Totaal materiaalgebruik	Ja	Ja		De kwaliteit/nauwkeurigheid van de gegevens voor verpakkingen is slecht
Gerecyclede/hergebruikte input	Nee	Ja		Gerecycled (PCW) plastic In decoratieve verpakking
Hernieuwbare input	Nee	Ja		
E5-5 Uitstroom van middelen				
Duurzame producten				
Herbruikbare producten	N.v.t.	Ja		Sommige verpakkingen zijn herbruikbaar, herstelbaar, produceerbaar of modulair en het is mogelijk om hoeveelheden te meten op basis van bestaande gegevens. Sommige verven kunnen opnieuw worden gemaakt of gerecycled, maar er is nog geen classificatiesysteem.
Duurzame producten	N.v.t.	Ja		
Modulaire producten	N.v.t.	Ja		De kwaliteit/nauwkeurigheid van de gegevens voor verpakkingen is slecht
Herbruikbare producten	Nee	Ja		Gerecycled (PCW) plastic In decoratieve verpakking
Recyclebare producten	Nee	Ja		
Biologisch afbreekbare/composteerbare producten	Nee	Ja		
Herstellpotentieel	Nee	Ja		
Daadwerkelijk herstel	Gedeeltelijk	Gedeeltelijk		Hempel hergebruikt verf en verpakkingen in het Verenigd Koninkrijk en AU
Circulaire uitstroom				
Totaal geproduceerd afval	Ja	Ja	Ja	
Gevaarlijk en niet-gevaarlijk afval	Ja	Ja	Ja	
Uitsplitsing naar verwijdering en terugwinning	Ja	Ja	Ja	
Opsplitsing van afvalstromen	Ja	Ja	Ja	
Opsplitsing van materialen	Ja	Ja	Ja	
E5-6 Financiële effecten				
Inkomstenverlies als gevolg van leveringsrisico's	Nee	Nee	Nee	
Inkomsten uit circulaire producten/diensten	Nee	Nee	Nee	

Uit de gap-analyse van Hempel bleek dat slechts over enkele van de kernindicatoren van het ESRS E5 momenteel effectief kan worden gerapporteerd, wat betekent dat er een aanzienlijke hoeveelheid van gegevens moet worden verzameld.

Nieuwe mogelijkheden voor innovatie:

Voor elk van de drie publicatiecategorieën hielden Hempel en het CCA een workshop om innovaties ter verbetering van de circulariteit te identificeren die zouden kunnen voortvloeien uit de toegang tot de relevante ondersteunende gegevens. De belangrijkste conclusies waren als volgt.

E5-4 Instroom van hulpbronnen:

Productlijn of merkverwerving van verf op biologische basis

Door te rapporteren over indicatoren zoals gerecyclede of hergebruikte input, kan Hempel verf op biologische basis identificeren als een potentiële kans voor nieuwe activiteiten. Door te investeren in dergelijke capaciteiten of deze te verwerven, kan Hempel zich onderscheiden van concurrenten en haar productaanbod uitbreiden, terwijl tegelijkertijd wordt voldaan aan de groeiende vraag naar duurzamere producten. Dit heeft ook het potentieel om Hempel te positioneren als leider in duurzame verfplossingen.

Uitstoot broeikasgassen van materiaalinput verminderen

Door te rapporteren over indicatoren zoals totaal materiaalgebruik, totale emissies/emissiereducties, zou Hempel nieuwe mogelijkheden voor materiaal- en broeikasgasreductie kunnen onderzoeken en identificeren. Een dergelijke inzet voor duurzamere werkmethodes draagt niet alleen bij aan het merkimage van Hempel, maar trekt ook gelijkgestemde klanten aan.

Verbeterde productdifferentiatie

Door te rapporteren over indicatoren zoals hernieuwbare en gerecyclede grondstoffen kan Hempel mogelijkheden ontdekken om minder afhankelijk te worden van één product, markt of kritieke grondstof, waardoor risico's in verband met schommelingen in de vraag worden beperkt. Daarnaast kan Hempel door overnames of investeringen in onderzoek en ontwikkeling haar capaciteiten vergroten en zich verder vestigen als innovatief leider in de chemische sector.

E5-5 Uitstroom van middelen:

Classificaties ontwikkelen waarvoor verf/producten kunnen worden teruggewonnen en hergebruikt

Door te rapporteren over indicatoren zoals terugwinningspotentieel en daadwerkelijke terugwinning van producten, kan Hempel overwegen om classificaties te ontwikkelen voor het terugwinnings- en herbruikbaarheidspotentieel van zijn producten, waarmee het een sterke betrokkenheid bij een verantwoord gebruik van hulpbronnen laat zien. Dit toont niet alleen de verantwoordelijkheid voor het milieu, maar opent ook mogelijkheden voor nieuwe inkomstenstromen bij het betreden van nieuwe markten, evenals de mogelijkheid om aanvullende diensten aan te bieden die aansluiten bij de duurzame aanpak van Hempel.

Een terugnamesysteem voor ongebruikte producten invoeren

Door te rapporteren over indicatoren zoals de herbruikbaarheid van producten/verpakkingen en daadwerkelijke terugwinning, kan Hempel de haalbaarheid van een terugnamesysteem als nieuwe business case onderzoeken. Hiervoor moeten waarschijnlijk samenwerkingsverbanden en partnerschappen worden aangegaan met ondersteunende organisaties om dergelijke diensten te leveren aan klanten. Dit kan op zijn beurt meer klanten aantrekken en waardevolle kennisuitwisseling bevorderen. Bovendien kunnen dergelijke initiatieven de

loyaliteit van de klant vergroten door de betrokkenheid te vergroten en Hempels inzet voor duurzaamheid onder de aandacht te brengen.

Meer inzicht krijgen in afval/restanten van verf en waar ze voorkomen in het operationele proces om verliezen beter te kunnen verantwoorden.

Door te rapporteren over indicatoren zoals afvalproductie en broeikasgasemissies kan Hempel inzicht krijgen in waar afval of verfstresten ontstaan in haar operationele processen. Met deze kennis kan Hempel onderzoeken hoe de productieprocessen kunnen worden gestroomlijnd en hoe industriestandaards voor het verminderen van materiaalgebruik tijdens activiteiten kunnen worden bepaald. Dergelijke initiatieven kunnen ook resulteren in een efficiënter gebruik van hulpbronnen door het bedrijf.

E5-6 Financiële effecten:

Voer een pay-per-use systeem in

Door te rapporteren over indicatoren zoals inkomsten uit circulaire producten, kan Hempel de potentiële voordelen van de implementatie van een pay-per-use bedrijfsmodel identificeren. De invoering van dit model kan de efficiëntie van hulpbronnen verbeteren en het verbruik van hulpbronnen beperken door de totale hoeveelheid verf die per klant nodig is te verminderen en die op basis van behoefte te leveren. Deze aanpak minimaliseert niet alleen de risico's die samenhangen met bevoorradingstekorten, maar bevordert ook klantenbinding en -loyaliteit.

Nieuwe inkomstenmodellen creëren met partnerorganisaties

Door te rapporteren over indicatoren zoals inkomstenverlies als gevolg van leveringsrisico's, kan Hempel wellicht mogelijkheden identificeren om nieuwe inkomstenstromen te genereren door extra diensten aan te bieden die de circulariteit van het bedrijf verbeteren en succes loskoppelen van het gebruik van hulpbronnen (bijvoorbeeld 'walls as a service'). Deze strategische aanpak trekt niet alleen nieuwe klanten aan, maar bevordert ook het delen van kennis door samen te werken met andere bedrijven. Door zich in te zetten voor een verantwoord gebruik van hulpbronnen onderscheidt Hempel zich van concurrenten door een leider te zijn in duurzamere activiteiten.

Richt u op de indicatoren met de hoogste winstmarges

Na de beoordeling van de materialiteit zullen er meer materiële onderwerpen zijn dan de onderwerpen die door het ESRS zijn opgelegd, en ook daarover moet worden gerapporteerd. In dit stadium is het eerste en meest doeltreffende wat u kunt doen de materiële topiclijst vergelijken met de voorgestelde indicatorenlijst in Figuur acht en nagaan welke topics door welke indicatoren kunnen worden afgedekt. Het is waarschijnlijk dat sommige indicatoren een aantal verschillende materiële onderwerpen afdekken, dus is het zinvol om u eerst daarop te richten.

Aangezien sommige onderwerpen die tijdens de materialiteitsbeoordeling zijn bepaald wellicht iets specifieker zijn dan de onderwerpen die in het ESRS worden genoemd, zult u waarschijnlijk uw eigen indicatoren moeten identificeren buiten de indicatoren die in de ESRS standaarden worden genoemd. Er wordt vanuit gegaan dat sommige bedrijven hun eigen rapportagemethode zullen invoeren en een aantal indicatoren zullen introduceren die niet expliciet worden genoemd in het ESRS. Daarom is het raadplegen van bestaande bronnen van indicatoren sterk aanbevolen. Belangrijke bronnen zijn onder andere de CTI,³⁰ GRI301 en 306,³¹ Circulytics³² en de Circle Economy Knowledge Hub,³³ omdat die veel meer indicatoren documenteren

dan de indicatoren die verband houden met de verplichte onderwerpen in ESRS E5. Door voorrang te geven aan de indicatoren die de meest uiteenlopende materiële onderwerpen behandelen (ook buiten ESRS E5) en gegevens te verzamelen die kunnen worden gebruikt om over een verscheidenheid aan verschillende indicatoren te kunnen rapporteren, zou de taak van het kwantitatieve verslag minder uitdagend moeten worden.

Als de lijst met indicatoren eenmaal is bepaald, moet er aandacht worden besteed aan de beschikbaarheid en betrouwbaarheid van de ondersteunende gegevens. Dit zal naar alle waarschijnlijkheid een omvangrijke taak zijn die mogelijk een aantal jaren in beslag zal nemen, afhankelijk van de volwassenheid van uw rapportagemethode. Het verzamelen van gegevens vereist regelmatige input van partners uit de hele waardeketen en moet ook toekomstscenario's voorspellen in plaats van alleen maar historische informatie te verzamelen. Bij de planning van dit proces moeten veel interne stakeholders betrokken blijven, omdat het verschillende teams in de organisatie in staat stelt na te denken over hoe inzichten die nodig zijn voor ESRS E5-rapportage hen kunnen helpen betere beslissingen te nemen en hen in staat kan stellen bij te dragen aan circulariteit.

Gegevens gebruiken om weloverwogen beslissingen te nemen: Wat Hempel leerde

Zoals hierboven beschreven, is het voor een zo effectief mogelijke selectie en informatie van indicatoren voor ESRS E5-rapportage nodig om input te vragen vanuit de hele organisatie. Om ervoor te zorgen dat interne stakeholders zich aansluiten, kan en moet de selectie van indicatoren zo worden geformuleerd dat deze groepen enthousiast worden over de voordelen die het hun kan bieden.

Daarom heeft Hempel een proces doorlopen om na te denken over de impact van uitgebreide rapportage over de circulaire economie op verschillende teams binnen het bedrijf en hoe de inzichten die worden verkregen uit de nieuwe hoeveelheid beschikbare gegevens kunnen bijdragen aan betere en meer circulaire besluitvorming. Daartoe heeft Hempel drie brede groepen stakeholders binnen het bedrijf in overweging genomen. Deze groepen waren (i) sales-professionals die betrokken zijn bij de marketing en verkoop van verschillende Hempel-producten; (ii) operationele professionals die betrokken zijn bij productie, logistiek en productdesign; en (iii) financiële/investeringsprofessionals die betrokken zijn bij ESG, relaties met investeerders, inkoop, fusies en overnames.

³⁰ World Business Council For Sustainable Development & Circular IQ. (2023). CTI Tool. Afkomstig van: CTI Tool website

³¹ Global Reporting Initiative. (zonder datum). The Global Standards for Sustainability Impacts. Afkomstig van: Global Reporting Initiative website

³² Ellen Macarthur Foundation. (2023) Circulytics. Afkomstig van: EMF website

³³ Circle Economy (2023). Knowledge Hub. Afkomstig van: Knowledge Hub website

Getuigenissen van stakeholders per CSRD-rapportagethema

CSRD-Onderwerpen & Opportuniteiten	Belangrijkste interne stakeholders		
	Sales	Operations	Investerings
Hernieuwbare inputs <ul style="list-style-type: none"> - Productlijn of merkverwerving van verf op biologische basis - Maatregelen ter vermindering van broeikasgasemissies - Product differentiatie strategieën 	<ul style="list-style-type: none"> - De concurrentie voorblijven- het bedrijfsmodel volledig omgooien en zich meer richten op langetermijndoelstellingen/ veranderingen. - Hempels ambitie delen en de duurzaamheidsreis centraal houden in de marketingboodschap 	<ul style="list-style-type: none"> - Bij het investeren in een nieuwe fabriek/ productielijn: de afweging tussen potentiële toename van CO2-emissies van bronnen met een lage voetafdruk is cruciaal. - Gebruik van MAC-curves om de werkelijke kosten te bepalen voor het verminderen van de CO2-uitstoot. 	<ul style="list-style-type: none"> - Onderlinge afhankelijkheden voor dubbele materialiteitsbeoordeling - Effectieve doelbepaling voor groene obligaties & leningen - Stroomopwaarts: benchmarking - Dienstverlening
Uitstroom van middelen <ul style="list-style-type: none"> - Terugnamschema van herbruikbare verf voor hergebruik in nieuwe producten. - Ontwikkel classificaties waarvoor verf/producten kunnen worden teruggewonnen en hergebruikt op een of andere manier. - Een beter begrip van afval/ restanten verf en waar ze voorkomen in het operationele proces kan leiden tot een betere verantwoording van verliezen. 	<ul style="list-style-type: none"> - De kosten voor de klant worden verlaagd wanneer de verf wordt aangebracht door Hempel – om verlies bij het aanbrengen zoveel mogelijk te voorkomen en de efficiëntie van verfoverdracht verhogen - Trekt klanten aan die zelf materiële reductiedoelstellingen hebben - Verf recycling classificaties kunnen leiden tot nieuwe markttoegang en klanten 	<ul style="list-style-type: none"> - Informatie op terugwinningspotentieel en gevaarlijke inhoud per product(lijn) is van vitaal belang voor opbouw bedrijf cases (bijv.) omgekeerde logistiek - informatie over instroom/ uitstroom gekoppeld aan interne incentives (bijv. prestatiecijfers) 	
Financiële effecten <ul style="list-style-type: none"> - Betalen-per-gebruik systeem - Creëer nieuwe verdienmodellen met partnerorganisaties - 'walls as a service' - Strategieën voor risicobeperking 	<ul style="list-style-type: none"> - Om het beste uit verf te halen qua functionaliteit en impact op het milieu/toeleveringsketen kan een servicemodel al deze doelstellingen voor de klant en bedrijf op elkaar afstemmen - Maak de milieu-uitdaging niet abstract voor de klant 	<ul style="list-style-type: none"> - Financiële informatie kan de informatie zijn die fabrieksmanagers etc. het meest overtuigd voor potentiële operationele kostenreductie 	Nee

Voor Hempel zou concurrerende marketing door middel goed gebruikte gegevens over efficiënt gebruik van hulpbronnen voor publicaties eraan bijdragen dat van collega's in de sales afdeling enthousiast worden over circulaire kansen. Omdat deze inzichten hun aanpak voor bedrijfsontwikkeling ten goede zou komen. De nieuwe inzichten zouden voor de operationele teams overtuigend kunnen zijn voor de ontwikkeling van nieuwe business cases met betrekking tot productterugname. En een beter begrip van de financiële effecten van circulaire verdienmodellen zou nieuwe mogelijkheden introduceren voor benaderingen die momenteel als buiten bereik worden beschouwd, zoals dienstverlening.

Samenvattend: Hempels analyse van de CSRD-rapportagevereisten en de beschikbaarheid van gegevens over geselecteerde indicatoren maakte duidelijk dat er verschillende mogelijkheden zijn om de bestaande besluitvorming te verbeteren. Door het verhaal af te stemmen op interne stakeholders wil Hempel interne betrokkenheid creëren en een breed begrip bevorderen van de potentiële voordelen en strategische voordelen die gepaard gaan met het nastreven van dergelijke kansen..



Hoe haalt u het meeste uit uw selectie van indicatoren?

Verwacht wordt dat bedrijven over de hele CSRD minimaal over meer dan 100 verschillende indicatoren zullen moeten rapporteren. Naleving van de nieuwe richtlijn vereist dat rekening wordt gehouden met toekomstige gevolgen, potentiële gevolgen en gevolgen die elders in de waardeketen optreden. Gegevensbeheer moet worden gepland en een transparant auditpad moet duidelijk maken hoe en waarom elke conclusie wordt getrokken. Kortom, het is niet haalbaar voor één of twee teams binnen het bedrijf om het proces in korte tijd en zonder inbreng van anderen te beheren. Het resultaat zou in het beste geval een onsamenhangend rapport zijn dat los staat van de strategische planning van het bedrijf; in het slechtste geval zou het kunnen leiden tot een resultaat dat zelfs in de ogen van de accountant niet bevredigend wordt geacht.

Eigenaarschap toewijzen en rapportage inbedden in bestaande strategie

Het is van cruciaal belang dat het senior management aan boord is en zich verantwoordelijk voelt - **als het leiderschap de waarde van geïntegreerde rapportage niet inziet, zullen er geen middelen beschikbaar worden gesteld voor de oefening**. Een goede governance is nodig en het wordt aanbevolen om de verantwoordelijkheid voor de duurzaamheidsstrategie op te nemen als onderdeel van de maandelijkse of periodieke financiële rapportageprocessen.

Het is dan belangrijk dat de rapportage taak door het hele bedrijf wordt verspreid, waarbij het eigenaarschap van verschillende onderwerpen en indicatoren wordt toegewezen aan de teams die het meest verantwoordelijk zijn voor de resultaten om een brede en effectieve governance te waarborgen. Dit verdeelt niet alleen de taken, maar helpt ook om duurzaamheidsaspecten in het hart van het bedrijf te verankeren. Het is gunstig voor verschillende teams om eerst na te denken over hoe het vastleggen van gegevens kan worden gebruikt om beslissingen over kapitaaluitgaven, inkoop, enzovoort te informeren evenals mogelijkheden om duurzaamheidscijfers te vergelijken met traditionelere financiële resultaten. Het hele bedrijf erbij betrekken en de resultaten van de ESRS E5-indicator koppelen aan interne KPI's is de enige manier om ervoor te zorgen dat de transformationele aard van de CSRD goed wordt ingebed in de organisatie.

Focus op impact

Neem de indicatoren van de ESRS niet zomaar over. Veel van deze kernindicatoren zijn bijzonder waardevol omdat ze het mogelijk maken om bedrijven te kunnen vergelijken. Maar er zijn tal van indicatoren - die vaak kunnen worden gebaseerd op dezelfde ondersteunende gegevens - die voor uw organisatie wellicht efficiënter zijn om prioriteit aan te geven. Deze kunnen misschien worden geïdentificeerd aan de hand van de bestaande duurzaamheidsstrategie van uw bedrijf - indicatoren kunnen worden gekoppeld aan bestaande doelen die uw bedrijf heeft gesteld, met als bijkomend voordeel dat de analyses worden geïntegreerd in uw algemene strategie. Frameworks zoals het Science-Based-Targets initiatief (SBT's), waarvan sommige zijn opgenomen in ESRS E1, zijn een bijzonder sterke manier om betrokkenheid bij de rapportage-inspanning te tonen, omdat ze specifiek zijn ontworpen om de impact van het bedrijf op het milieu te verminderen. Door uw doelen te laten accrediteren door het Science-Based-Targets initiatief, bijvoorbeeld, kan uw bedrijf laten zien dat zijn duurzaamheidsstrategie is afgestemd op de Paris Agreement en de nieuwste klimaatwetenschap.

Met betrekking tot ESRS E5 is het voor bedrijven en de rest van de wereld het meest effectief als impactindicatoren worden gebruikt om de kloof te dichten tussen de vooruitgang in de circulaire economie en de werkelijke impact die dit heeft op het milieu. Sommige klanten of financierders zijn misschien niet helemaal op de hoogte van de cruciale rol die Circulaire strategieën spelen bij het tegengaan van klimaatverandering, vervuiling en verlies van biodiversiteit. Dus als uw rapportagestrategie niet alleen de mate van circulariteit in het bedrijf aangeeft, maar ook hoe de aanpak van de circulaire economie deze belangrijke milieukwesties aanpakt, kunt u ervoor zorgen dat u een stap voor blijft.

Een iteratieve aanpak ontwikkelen

Ondanks de breedte van de rapportageverplichting staat de wetgeving bedrijven toe om hun methodologie voor duurzaamheidsrapportage in de loop van de tijd op te bouwen, op voorwaarde dat de kosten voor het verkrijgen van die informatie voor rapportage te hoog zijn op de korte termijn. In het eerste jaar wordt geen uitgebreide kwantitatieve rapportage voor elke indicator verwacht, maar wel een duidelijk plan om dat niveau te bereiken. Voor onderwerpen en indicatoren waarvoor gegevens niet onmiddellijk beschikbaar zijn, is kwalitatieve rapportage in het begin toegestaan, maar deze moet een gedetailleerde beschrijving bevatten van de manier waarop problemen met de beschikbaarheid van gegevens de komende jaren zullen worden aangepakt. Werk samen met dataspecialisten om de kwantitatieve mogelijkheden in de loop van de eerste drie jaar op te bouwen en de capaciteit voor effectieve rapportage te vergroten - dit is de perfecte gelegenheid om uit te groeien tot een data-gestuurde organisatie.

Gebruik maken van wat u leert

Zoals in de Hempel-casestudy is gebleken, is het een enorm voordeel om ervoor te zorgen dat leerproces rondom de indicator selectie uw interne stakeholders aanmoedigen en enthousiast maken door de voordelen die ze kunnen bieden. De KPI's van productdesignteams kunnen worden afgestemd op indicatoren voor de in- en uitstroom van materialen; verkoopteams kunnen nadenken over doelstellingen met betrekking tot nieuwe kansen of bedrijfsmodellen.

Door indicatoren te selecteren die echt kansen laten zien of helpen risico's te beperken - vooral financiële - kunt u verschillende teams in het bedrijf de mogelijkheid te bieden om actie te ondernemen op het gebied van duurzaamheid. Door het rapportageproces voor indicatoren op deze manier in te bedden, bouwt u aan een holistische aanpak van milieuonderwerpen die het naleven van de CSRD aanzienlijk vereenvoudigt en de inzet van uw organisatie voor duurzaamheid fundamenteel herstelt.



Van hokjesdenken tot baanbrekend: Het systeempotentieel van de CSRD benutten

Als de CSRD wordt beschouwd als een systemisch middel om bedrijven aan te moedigen om naast winstdoelstellingen ook maatschappelijke- en milieudoelen na te streven kan het potentieel van de CSRD om radicale veranderingen te bewerkstelligen niet worden onderschat. De belangen van de aandeelhouders hebben er in hoge mate aan bijgedragen dat het milieu als een bron die kan worden ontgonnen en geëxploiteerd wordt beschouwd, en dat is deels de reden waarom we onszelf op de rand van een klimaatcrisis bevinden. Zelfs als het resultaat mager is, zal de CSRD duidelijk maken welke bedrijven zich niet inzetten voor een duurzame transitie. Als de impact echter groot is, kan het de katalysator zijn voor een verschuiving naar een multi-stakeholderbenadering voor het runnen van bedrijven en dat zou ons collectieve vermogen om de ergste gevolgen van de klimaatverandering te verzachten aanzienlijk vergroten.

Voor de individuele bedrijven die enthousiast zijn over deze potentiële toekomst, blijft de vraag hoe ze de radicale en systemische aard van de nieuwe wetgeving precies moeten toepassen:

Wees interactief: CSRD-rapportage biedt de mogelijkheid om uw hele bedrijf te betrekken bij het streven naar meer duurzaamheid. Zorg ervoor dat iedereen weet waarom dergelijke veranderingen worden doorgevoerd, maar ook waarom hun inbreng essentieel is. Communiceer met interne stakeholders over de onderwerpen die zij belangrijk vinden en waar zij de toegevoegde waarde zien van het verzamelen en analyseren van meer gegevens. Het is inspirerend voor medewerkers om te weten dat zij ambassadeurs zijn voor de duurzame transitie in uw bedrijf, en het maakt het voldoen aan de CSRD veel minder uitdagend als de taken worden verdeeld. Zorg ervoor dat naast uw eigen werknemers ook externe stakeholders deel uitmaken van het proces. Wees proactief bij het identificeren

van potentiële stakeholders en zorg ervoor dat ze op de hoogte zijn van uw beweegredenen om met hen in gesprek te gaan. Bouw een relatie met hen op en bouw een netwerk dat zal helpen bij het identificeren en beoordelen van toekomstige onderwerpen. De meest vooruitstrevende bedrijven zullen hun bedrijf vooruit helpen omdat ze hun stakeholders niet alleen raadplegen, maar hen ook betrekken bij de besluitvormingsprocessen van het bedrijf - dit is de enige manier om de multi-stakeholderbenadering echt in de praktijk te brengen.

Integreren: Zie naleving van de CSRD niet als een last of een afleiding van de status quo, maar als een leidraad om duurzaamheidsaspecten in het hart van het bedrijf te verankeren. Maak het rapportageproces holistisch door bestaande tools in uw proces te integreren en gebruik te maken van risico & impact analyses die u al heeft gedaan. Due Diligence en Enterprise Risk Management frameworks zullen expliciet relevant zijn voor de materialiteitsbeoordeling en kunnen helpen bij het kwantificeren van risico's, kansen en gevolgen met betrekking tot duurzaamheidsaspecten. Kies die indicatoren die aansluiten bij andere zakelijke KPI's, bestaande doelen in uw duurzaamheidsstrategie of gewenste verbeterpunten binnen het bedrijf. Dit is een kans om het pad te effenen voor een duurzame overgang, en het bepalen en in kaart brengen van indicatoren moet worden beschouwd als een middel om de vooruitgang op dit pad te volgen. Voor op materialen gerichte bedrijven zoals Hempel, waar de duurzaamheidsreputatie sterk berust op de strategie van de circulaire economie, is ESRS E5 een kritiek punt dat veel van de andere ESRS-vereisten kan afdekken. Tot slot is het essentieel dat de lessen uit de rapportage worden gebruikt om nieuwe circulaire bedrijfsmodellen te ontwikkelen en te testen die helpen om bedrijfsgroei los te koppelen van het gebruik van hulpbronnen.

Omarm de ambiguïteit: De implementatie van CSRD is een significante transformatie van bedrijfsrapportage en zal leiden tot meer inzicht in de werkelijke en potentiële impact, risico's en kansen van uw bedrijf. De richtlijn verwacht niet dat u op al deze punten tegelijk actie onderneemt en geeft u de mogelijkheid om een aanzienlijk aantal publicatievereisten geleidelijk in te voeren, met name in de rapportage over de waardeketen. Bedrijven moeten zich daarvan bewust zijn en de toegenomen flexibiliteit van de eerste paar jaar gebruiken om een uitgebreidere aanpak te ontwikkelen. De eerste jaren van verslaggeving zijn de momenten om de risico's en kansen die de komende jaren zullen brengen grondig te analyseren en te anticiperen op verandering. Werk een meerjarenplan uit om deze risico's te beheren en de kansen te grijpen. Op voorwaarde dat er een duidelijke strategie is om toekomstige rapportage te verbeteren, is er enige soepelheid – ontwikkel de processen die nodig zijn voor uitgebreide kwantitatieve rapportage en begin met een kwalitatieve analyse. Voor bedrijven die bescheiden en transparant zijn in hun rapportage, is de enige manier om het helemaal verkeerd te doen, helemaal niets doen.

Voor de bedrijven die zich zorgen maken over de 'stok' boven de 'wortel' geeft de CSRD de aanzet om duurzaamheid en circulariteit serieus te gaan rapporteren. Voor degenen die van de 'wortel' willen genieten, biedt de veranderende wetgeving volop mogelijkheden om zich te onderscheiden van de concurrentie als een veerkrachtig, data-gestuurd bedrijf dat zich inzet voor zijn sociale en klimaat doelen.

Referenties

1. Hempel. (2023). Shaping a brighter future with sustainable coating solutions. Afkomstig van: Hempel website
2. Hempel. (nvt). Introducing Future Proof. Afkomstig van: Hempel website
3. Lee, H et al. (2023). *Synthesis Report of the IPCC Sixth Assessment Report (AR6)*. Afkomstig van: AR6 Synthesis Report
4. KPMG, Copper8 & Kennedy Van der Laan. (2019). *Circulaire verdienmodellen: praktische handvatten voor ondernemers*. Afkomstig van: Copper8 website
5. Bocconi University, Ellen MacArthur Foundation & Intesa Sanpaolo. (2021). *The circular economy as a de-risking strategy and driver of superior risk-adjusted returns*. Afkomstig van: Ellen MacArthur publications
6. Circle Economy. (2018). *'Linear Risks': 'Linear risks': how business as usual is a threat to companies and investors'*. Afkomstig van: Circle Economy-website
7. Circle Economy & Circular IQ. (2023). CSRD Tool. Afkomstig van: CSRD Tool website
8. European Commission. (2019). Mededeling van de Commissie, richtsnoeren inzake niet-financiële rapportage: Aanvulling op de rapportage van klimaatgerelateerde informatie. Afkomstig van: European Union Law communication.
9. Global Reporting Initiative. (n.d.) The Global Standards for Sustainability Impacts. Afkomstig van: Global Reporting Initiative website
10. Sustainability Accounting Standards Board. (n.d.) Standards Overview. SASB-standaarden website
11. International Financial Reporting Standards (IFRS) (n.d.). International Sustainability Standards Board. Afkomstig van: IFRS website
12. European Commission. (2022). Wijziging van Verordening (EU) nr. 537/2014, Richtlijn 2004/109/EG, Richtlijn 2006/43/EG en Richtlijn 2013/34/EU, wat duurzaamheidsverslaggeving door bedrijven betreft (pp. L322/24 Rep.). Afkomstig van: Wetgeving Europese Unie
13. European Financial Reporting Advisory Group (EFRAG). (2022). *Draft European Sustainability Reporting Standards*. (pp.11-13, Rep.). Afkomstig van: EFRAG
14. Gabriel, T., Dixon C., Kean-Hammerson, J., Gammage, T. (2022). *Nummer 41: On the road to success: Designing an effective plastics treaty*. UN environment programme website
15. National Geographic Society. (2022). *Microplastics*. Afkomstig van: National Geographic
16. Europees Parlement. (2023). Revision of the Packaging and Packaging Waste Directive. Brussels. Afkomstig van: Europees Parlement
17. European Commission. (2018). *A European Strategy for Plastics in a Circular Economy*. Afkomstig van: European Commission
18. World Wildlife Fund (WWF). (n.d.) A global Treaty to end plastic pollution. Afkomstig van: WWF Website
19. Shogren, R., Wood, D., Orts, W., & Glenn, G. (2019) Plant-based materials and transitioning to a circular economy. *ScienceDirect, Sustainable Production and Consumption*,19, 194-215. <https://doi.org/10.1016/j.spc.2019.04.007>
20. Challenger, C. (2021). *Biobased Coatings: Making Initial Inroads*. Afkomstig van: American Coatings Association
21. Turner, A. (2021). Paint particles in the marine environment: An overlooked component of microplastics. *Science Direct Water resource X journal 12*, 2589-9147. doi.org/10.1016/j.wroa.2021.100110
22. European Commission. (2021). *Europese Green Deal: Commission aims for zero pollution in air, water and soil*. Afkomstig van: European Commission
23. UNEP. (2018). *Kunststoffen voor eenmalig gebruik: A Roadmap for Sustainability* (pp. 2-16, Rep.). Afkomstig van: UNEP Publications
24. Gagro, D. (2021). *Bright future for bio-based coatings*. Afkomstig van: European Coatings
25. Deloitte. (2022). Balancing your materiality assessment. Bron: Deloitte website
26. Circle Economy & Sustainable Finance Lab, Nuovalente & TU Delft. (2016). *Master circular business with the value hill* (pp. 5-13, Rep.). Amsterdam: Circle Economy. Afkomstig van: Circle Economy-website
27. United States Environmental Protection Agency (n.d.) About the indicators. Afkomstig van: EPA website
28. Circular Economy Indicators Coalition. (2023). Indicators. Afkomstig van: CEIC website
29. World Business Council For Sustainable Development & Circular IQ. (2023). CTI Tool. Afkomstig van: CTI Tool website
30. Ellen Macarthur Foundation. (2023) Circulytics. Afkomstig van: EMF website
31. Circle Economy (2023). Knowledge Hub. Afkomstig van: Knowledge Hub website

Colofon

We danken de leden van de CCA en hun organisaties voor hun waardevolle bijdragen. Hun expertise, motivatie en bereidheid tot samenwerking hebben een tastbaar en voor iedereen toegankelijk resultaat.

Projectleiding

Jacco Verstraeten-Jochems

Leden van de Coalitie Circulaire Accounting

Niina Pussinen (ABN AMRO)
 Roos Lassche (ABN AMRO)
 Arthur Zantinge (Alfa Accountants en Consultants)
 Carl Drenth (Alfa Accountants en Consultants)
 Marleen Janssen Groesbeek (Avans Hogeschool)
 Jeroen van Muiswinkel (Copper8)
 Endri Olsen (Deloitte)
 Adele Panenko (Deloitte)
 Helen Miller (Deloitte)
 Kritika Karthikeyan (Deloitte)
 Marianna Papachristou (Deloitte)
 Lucas Lemmens (Invest-NL)
 Maud Hartstra (Invest-NL)
 Mireille Ruberg (Invest-NL)
 Lucas Geusebroek (NBA)
 Usha Ganga (NBA)
 Diane Zandee (Nyenrode Business Universiteit)
 Werner Schouten (IEF)

Leden van Hempel

Yorgos Chalkias
 Maria Skovsted
 Vasileia Stavrakaki

Hoofdauteur

Luke Bailey

Bijdragende auteurs

Camilla Visconti, Daniela Prieto, Endri Olsen, Helen Miller, Marianna Papachristou, Adel Panenko

Redactie

Megan Murdie, Ana Birliga Sutherland

Vormgeving

Xerox Creative Services

Voor meer informatie kunt u contact opnemen met
marvin@circle-economy.com
luke@circle-economy.com

Publicatiedatum

Juli 2023

Deelnemers:



